



# **KANEPI VALLA TERVISEPROFIIL**

## **JA**

# **TEGEVUSKAVA 2015-2019**



Euroopa Liit  
Euroopa Sotsiaalfond



Eesti tuleviku heaks

**Kanepi**  
**2015**

# SISUKORD

Sissejuhatus.....	3
Kanepi terviseprofiili indikaatorid.....	4
1.1 Üldandmed .....	4
1.1.1 Territoorium .....	4
1.1.2 Rahvastikunäitajad .....	5
1.1.3 Ränne.....	8
1.1.4 Kanepi valla eelarve ja tulumaksu laekumine .....	9
1.1.5 Rahvastiku terviseseisund .....	11
1.2 SOTSIAALNE SIDUSUS JA VÕRDESED VÕIMALUSED .....	14
1.2.1 Tööturu situatsioon ja ettevõtluskeskkond.....	14
1.2.2 Sotsiaaltoetused ja -teenused .....	17
1.2.3 Kogukonna motivaatorid ja elanike kaasamine .....	21
1.3 LASTE JA NOORTE TURVALINE NING TERVISLIK ARENG .....	21
1.3.1 Õpilaste arv haridusasutustes ja koolikohustuslased.....	22
1.3.2 Laste ja noortega tegelevad koolivälised asutused .....	24
1.3.3 Koolilaste tervisekäitumine .....	26
1.4 TERVISLIK ELU-, ÕPI- JA TÖÖKESKKOND .....	26
1.4.1 Üldkasutatavad vaba aja veetmise kohad ja sündmused .....	26
1.4.2 Transport ja teedevõrk .....	28
1.4.3 Keskkonna mõjurid .....	28
1.4.4 Kuriteod ja õnnetused .....	30
1.5 Alkoholi müüvad kauplused.....	31
1.6 TERVISLIK ELUVIIS .....	31
1.7 TERVISETEENUSED .....	32
1.7.1 Tervishoiuteenused .....	33
1.7.2 Olulisemad terviseennetusprojektid .....	33
1.8 küsitlus .....	33
Tegevuskava 2015-2019.....	37
2.1 olulisemad probleemid ja kitsaskohad .....	37
2.2 Seotus Kanepi valla arengukavaga.....	38
2.2.1 tegevused 2015-2019 .....	38
2.2.2 investeeringud 2016-2019.....	39

## SISSEJUHATUS

Kanepi valla terviseprofiil on arengudokument, mille eesmärgiks on kaardistada vallaelanike tervislikku seisundit, seda mõjutavaid tegureid ning pakkuda välja lahendusi probleemide ja kitsaskohtade lahendamiseks.

Kanepi valla terviseprofiili koostamise algatajaks on Kanepi Vallavalitsus ja Kanepi tervisekomisjon. Terviseprofiil on koostatud Tervise Arengu Instituudi poolt väljatöötatud juhendi alusel ja on esimene dokument, kus kaardistatakse erinevate tervisemõjurite, elanikkonna tervise ja tervisekäitumise näitajad Kanepi vallas.

Terviseprofiili alusel on kokkuvõttes võimalik suurendada kohalike elanike heaolu, tõsta nende elukvaliteeti ning juhtida tähelepanu inimeste tervisliku seisundi ja omavalitsuse tegevuste vahel.

Terviseprofiili esimeses osas analüüsitakse erinevatele andmekogudele tuginedes Kanepi valla elanike hetkeolukorda järgmistes valdkondades: sotsiaalne sidusus ja võrdsed võimalused, laste ja noorte turvaline ja tervislik areng, tervislik elu-, õpi- ja töökeskkond, tervislikud eluviisid ning terviseteenused.

Arengudokumendi teises osas on valdkondade kaupa välja toodud peamised kitsaskohad, eesmärgid ja elluviidavad tegevused aastatel 2015-2019. Tegevuskava kattub suures osas kehtiva Kanepi valla arengukavas väljatooduga.

Kanepi valla ja selle elanike tervisetegurite hetkeseisundit on hinnatud Tervise Arengu Instituudi poolt koostatud "Kohaliku omavalitsuse ja maakonna terviseprofiili koostamine" juhendmaterjalis toodud indikaatorite abil.

Indikaatorite ehk terviseprofiili sisendite aluseks on elanikkonna statistilised näitajad; info ja arvamused, mis on kogutud kogukonnaliikmetelt, otsusetegijatelt ning tervise- ja muude valdkondade spetsialistidelt.

Andmed on kirjeldatud aastate kaupa, toomaks välja võimalikke muutusi ja trende. Terviseprofiilis väljatoodud arvuliste andmete kirjapanekul on lähtutud Statistikaameti, Tervise Arengu Instituudi, Politsei- ja Piirivalveameti, Päästeameti, Eesti Töötukassa, Maksu- ja Tolliameti, Rahandusministeeriumi ja Kanepi Vallavalitsuse andmetest.

Lisaks statistiliste andmete kogumisele viidi Kanepi vallas terviseprofiili koostamisega läbi ka e-küsitlus, kus vallakodanikel paluti hinnata olemasolevat olukorda Kanepis ning võimalusi parema töö- ja elukeskkonna loomiseks. Selleks kasutati [www.connect.ee](http://www.connect.ee) uuringukeskkonda ning samuti saadeti paber kandjal küsimustik vallaelanike postkastidesse. Kokku vastas küsitlusele 68 erinevas eas vallaelanikku.

# KANEPI TERVISEPROFIILI INDIKAATORID

## 1.1 ÜLDANDMED

### 1.1.1 TERRITOORIUM

Kanepi vald (231,5 km<sup>2</sup>) asub Põlva maakonna edelaosas, piirnedes läänest Valga ja lõunast Võru maakonnaga. Kanepi naabervaldadeks on Valgjärve, Kõlleste, Põlva ja Laheda vald Põlvamaal, Sõmerpalu ja Urvaste vald Võrumaal ning Otepää vald Valgamaal.

Maakonnakeskus Põlva asub Kanepist 22 km kaugusel, Võru linn samuti 22 km kaugusel ning Lõuna-Eesti tõmbekeskus Tartu 46 km kaugusel.

Maastikuliselt kuulub Kanepi vald Kagu-Eesti lavamaa, Valga ja Võru-Hargla nõo vahel asuva Otepää kõrgustiku alale, kus erinevate jääaegade kuhjava tegevusega on moodustunud kuhjekõrgustik, mille kõrgemad künkad ulatuvad kuni 217 meetrit üle merepinna.

Valla metsasus on suurem Kooraste ümbruses, kus on kujunenud Otepää kõrgustiku suurim metsalaam, mille moodustavad Kikkametsa, Lajavangu ja Kärgula mets.

Soodest on suurim Sitalisõ soo, soine on Heisri küla piirkond (Ahijärve soo), kohati on soostunud nõgusid, sh järvede ümbruses. Valla idaosas on põllu- ja heinamaade osatähtsus suurem, samuti Karste piirkonnas valla loodeosas.

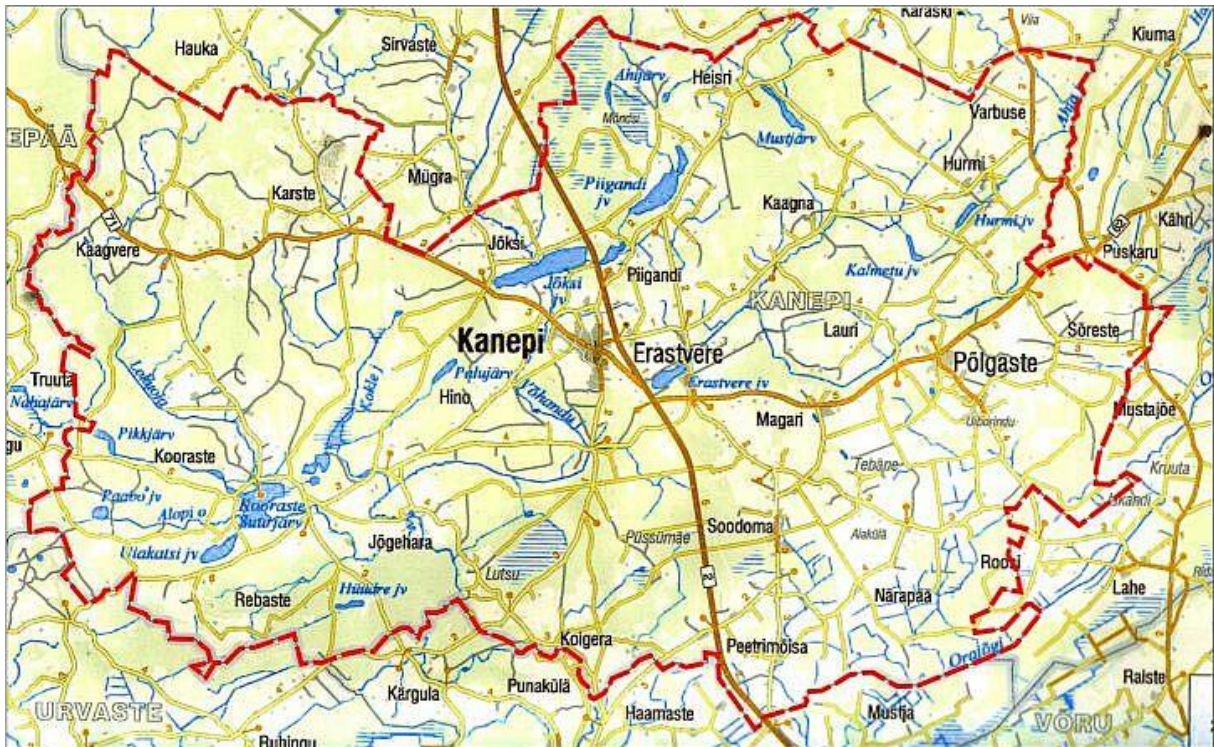
Kanepi valla jõed kuuluvad Võhandu ja Emajõe jõgikonda, nendest suurimateks on valda ülemjooksul läbiv Võhandu jõgi ja vallast alguse saav Ahja jõgi, samuti valda läbiv Orajõgi. Kanepi valda läbivatest vooluveekogudest on nii valgalalt kui pikkuselt suurimad Võhandu jõgi, Ahja jõgi, Orajõgi, Sillaotsa jõgi ja Hilba jõgi. Kokku on Kanepi vallas 6 jõge, 12 allikat, 16 oja ja 2 peakraavi.

Järvedest on suurimad Jõksi järv (64,6 ha), Piigandi järv (44,2), (Kooraste) Suurjärv (42,1), Uiakatsi järv (19,3) ja Utitiik (19,1). Kõik peale viimase on avalikult kasutatavad veekogud. Kokku on Kanepi vallas 25 järve, 6 paisjärve ja 6 tehisjärve.

Kanepi vallas asub Keskkonnaregistri (**allikas:** register.keskkonnainfo.ee) andmetel 127 kaitstavat loodusobjekti, sh :

- 8 hoiuala (Ahja jõe, Jõksi järve, Kooraste Kõvvõrjärve, Kooraste Pikkjärve, Piigandi järvede, Uiakatsi järve, Võhandu jõe kaks hoiuala);
- 5 kaitseala;
- 8 üksikobjekti;
- 5 kaitsealuse liigi püsielupaika;
- 101 kaitsealuse liigi leiukohta.

Joonis 1. Kanepi valla territoorium (allikas: google.com)



Maa-ameti maakatastri statistika andmetel (allikas: [www.maaamet.ee](http://www.maaamet.ee)) on september 2015 seisuga katastrisse kantud 2928 katastriüksust; pindalaliselt on valla 23 146 ha suurusest alast katastrisse kantud 98,1% (22 698,9 ha).

Omandivormilt kuulub 7 843 ha riigile, 65 ha on antud munitsipaalomandisse. Registrisse kantud maast moodustab:

- haritav maa 7567,1 ha (33,3%);
- looduslik rohumaa 1674,9 ha (7,4%);
- metsamaa 10 999,3 ha (48,5%);
- õuema 183,5 ha (0,8%);
- muu maa 2265,0 ha (10%);
- veealune maa 323,7 ha
- ehitiste alune maa 45 ha

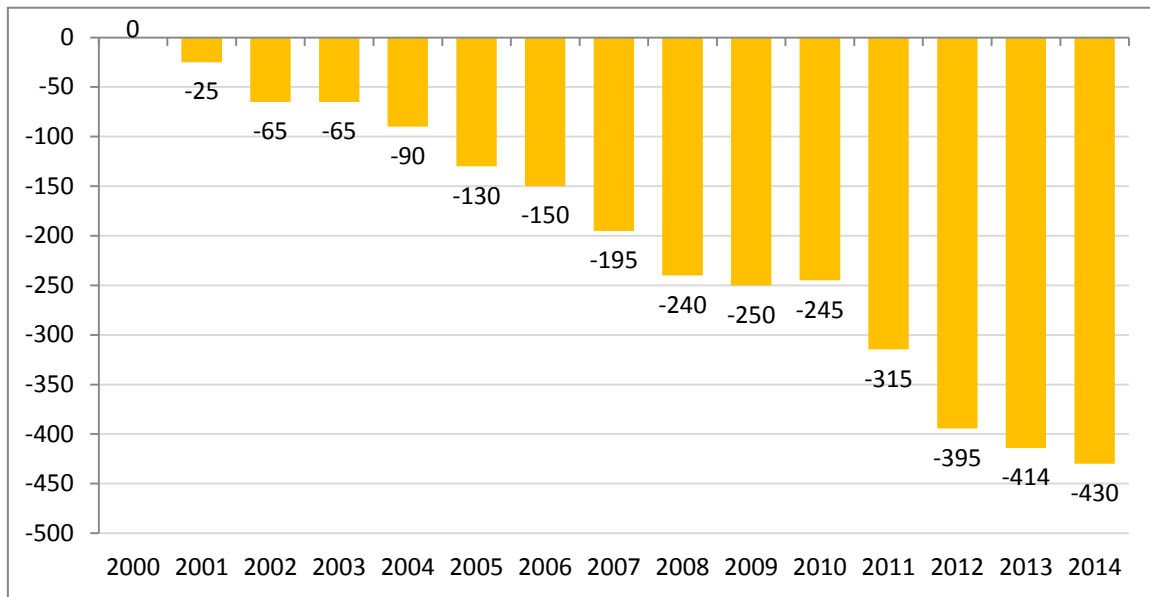
### 1.1.2 RAHVASTIKUNÄITAJAD

Statistikaameti prognoosi põhjal kuulub Kanepi vald ääremaastumise riskiga omavalitsuste hulka, kus tunduvalt väiksearvulisem on 25-39-aastaste hulk, kuid sellest vanusrühmast nooremaid on reeglina enam.

Elanikud vanuses 15-29 suunduvad aktiivsemalt välja ning kuigi perealised ja vanemad inimesed tulevad osaliselt tagasi Kanepi valda elama, on rändesaldo negatiivne. Selle tulemusel on 2022. aastaks kasvanud vanemaealiste osatähtsus. Rahvastiku keskmine vanus tõuseb 46-lt 51-ni. Laste ja noorte osatähtsus on väga väike ja vanadussõltuvusmäär on 46%. Edaspidi vananemine jätkub veelgi kiiremas tempos.

Alates aastast 2000 on Kanepi valla elanike arv langenud kokku 430 inimese võrra.

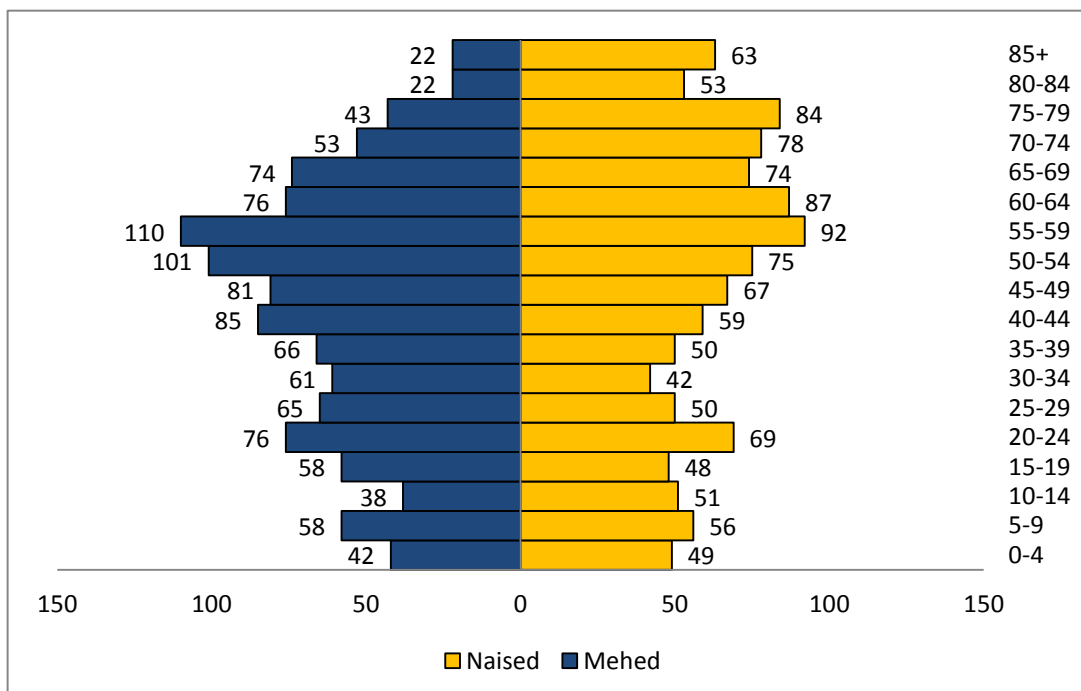
**Joonis 2.** Kanepi valla rahvaarvu muutus 2000-2013 (allikas: Statistikaamet)



Kanepi valla rahvastiku püramiid näitab, et vallas elab enim 55-59 aastaseid inimesi, kellele järgneb 50-54 aastaste vanuserühm.

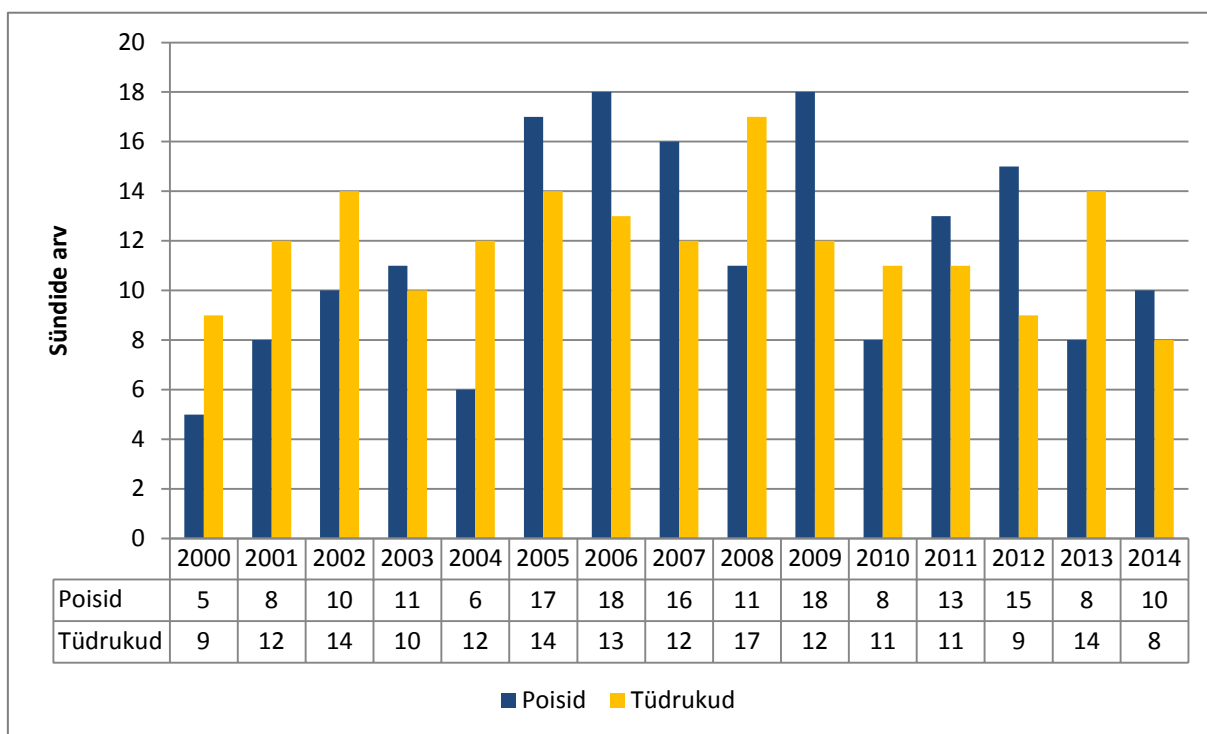
Meeste ja naiste võrdluses võib välja tuua tendentsi, et kui 60-64 aastaseid mehi ja naisi on veel rahvastikupüramiidis võrdselt, siis vanemate vanuserühmade puhul hakkab „kaalukauss“ hoogsalt naiste kasuks langema ehk vanemaealiste meeste suurem osakaal on vallas oluliselt suurem naiste omast.

**Joonis 3.** Kanepi valla rahvastiku püramiid seisuga 01.01.2015 (allikas: Statistikaamet)



Elussünd on elutunnustega lapse sünd sõltumata raseduse kestvusest. Nimetatud indikaator on sõltuv rahvastiku soo- ja vanuselisest jaotusest, eriti sünnitusealiste naiste arvust.

2014. aastal sündis Kanepi vallas kokku 10 poissi ja 8 tüdrukut.

**Joonis 4.** Elussündide arv Kanepi vallas 2000-2014 (allikas: Statistikaamet)

Loomuliku iibe kordaja ehk suhteline loomulik iive on loomuliku iibe ja rahvastiku keskmise suuruse jagatis, mis näitab rahvastiku loomulikku juurdekasvu 1000 elaniku kohta.

Kanepi valla puhul on see näitaja alates 2005. aastast olnud negatiivne ehk rahvaarv omavalitsuses väheneb aasta-aastalt.

**Tabel 1.** Loomuliku iibe kordaja 2005-2014 (allikas: Statistikaamet)

	2005	2006	2007	2008	2009	2010	2011	2012	2013	2014
Sünnid	31	31	28	28	30	19	24	24	22	18
Surmad	47	52	46	42	35	43	40	37	44	42
Aastakeskmise elanike arv	2585	2565	2520	2475	2465	2470	2401	2321	2301	2285
Loomuliku iibe kordaja	-6,2	-8,2	-7,1	-5,7	-2,0	-9,7	-6,7	-5,6	-9,6	-10,5

Demograafiline tööturusurveindeks näitab eelseisval kümnendil tööturule sisenevate noorte (5-14 aastased) ja sealt vanuse tõttu potentsiaalselt lahkuvate inimeste (55-64 aastased) omavahelist suhet.

Kui indeks on ühest suurem, siseneb järgmisel kümnendil tööturule rohkem inimesi, kui sealt vanaduse tõttu potentsiaalselt välja langeb.

Kanepi vallas siseneb tööturule vähem inimesi kui sealt vanuse tõttu eemaldub. Tabel näitab Kanepi valla situatsiooni ainult selle elanike osas ega ole arvestatud võimalikku sisse- või väljarännet.

**Tabel 2.** Demograafiline tööturusurveindeks (**allikas:** Statistikaamet)

Indikaator	2005	2006	2007	2008	2009	2010	2011	2012	2013	2014	2015
Rahvastik vanuses 5-14	270	260	240	220	210	190	200	187	182	198	203
Rahvastik vanuses 55-64	330	330	340	340	330	340	340	355	352	358	365
Demograafiline tööturusurveindeks	0,81	0,79	0,71	0,65	0,63	0,58	0,58	0,53	0,52	0,55	0,56

Mõningast informatsiooni, kuid mitte ajakohast, Kanepi valla elanike haridustaseme kohta annab 2011. aasta rahva ja eluruumide loendus. Alljärgnevas tabelis on välja toodud andmed vähemalt 10-aastaste vallaelanike kohta.

Haridus mõjutab oluliselt inimeste tervist. Eriti suur on pikaajaliste haiguste risk nendel, kelle haridus piirdub põhiharidusega või jääb sellest madalamaks. 20–50-aastastel kõrgharitud inimestel on keskmiselt kaks korda vähem pikaajalisi haigusi ja igapäevategevusi piiravaid terviseprobleeme kui samas vanuses põhi- või madalama haridusega inimestel.

Haridusest sõltuv haigusrisk on meestel kõrgem kui naistel, kusjuures tegemist ei ole vanuse mõjuga, sest naiste seas on eakaid rohkem kui meeste seas. Haridus mõjutab inimeste tervisekäitumist maal rohkem kui linnas. Linnades on põhiharidusega inimeste haigestumus kõrgharidusega inimeste haigestumusest 24% ja maal 44% suurem.

**Tabel 3.** Kanepi valla elanike haridustase seisuga 31.detsember 2011 (**allikas:** Statistikaamet)

Indikaator	Mehed	Naised
Alghariduseta	30	45
Algharidus	81	105
Põhihariduseta kutseharidus	9	0
Üldpõhiharidus	213	216
Põhiharidus ja kutse	117	66
Kutseharidus koos keskhariduse omandamisega	204	171
Üldkeskharidus	111	153
Kutseharidus keskhariduse baasil	45	72
Rakenduskõrgharidus või keskeriharidus peale keskharidust	48	72
Akadeemiline kõrgharidus	72	114
Haridustase teadmata	69	51

### 1.1.3 RÄNNE

Rändeks nimetatakse tavaliselt inimese alalise elukoha muutust üle haldusüksuse piiri.

Inimene võib elukohta muuta, asudes riigi ühe kohaliku omavalitsuse haldusterritooriumilt teisele või väljapoole riigipiiri. Rännet ühest omavalitsusest teise nimetatakse riigi siserändeks. Kui kolitakse teise riiki, on tegu välisrändega.



Ränne on sündide ja surmade kõrval oluline rahvastiku muutumist põhjustav tegur, kuna sisseränne suurendab territooriumi (riigi või piirkonna) elanikkonda ning väljaränne vähendab seda.

Veelgi enam, ränne võib muuta rahvastiku vanuskoosseisu, seda siis, kui rändajaid on korraga palju ja enamik neist on üheeaalised (tavaliselt noored).

**Tabel 4.** Ränne Kanepi vallas aastatel 2005-2014 (allikas: Statistikaamet)

Indikaator	2005	2006	2007	2008	2009	2010	2011	2012	2013	2014
Sisseränne - siseränne	73	51	65	56	58	66	48	51	39	71
Sisseränne – välisränne	0	1	2	2	6	4	2	1	3	5
Väljaränne – siseränne	53	42	78	75	69	63	70	85	35	61
Väljaränne – välisränne	5	4	3	5	5	9	15	5	3	5
Rändesaldo	15	6	-14	-22	-10	-2	-35	-38	4	10

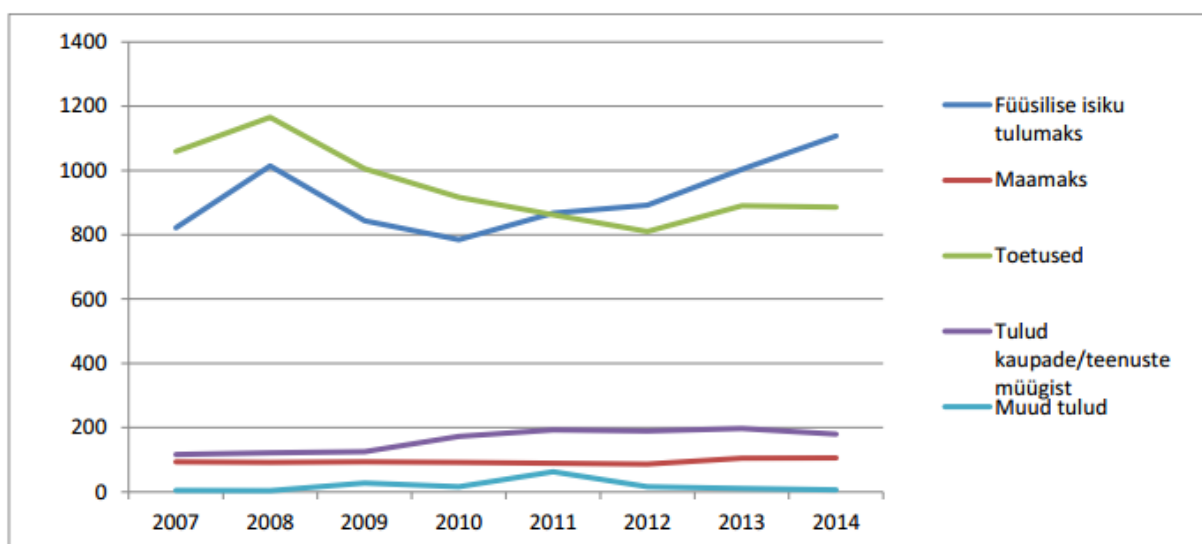
Aastatel 2013-2014 on Kanepi valla rändesaldo olnud positiivne ehk aasta jooksul on omavalitsusest lahkunud vähem inimesi kui on juurde elama tulnud. Aastate jooksul väljarändajatest enamik on läinud elama mõnda teise kohta Eestis.

#### 1.1.4 KANEPI VALLA EELARVE JA TULUMAKSU LAEKUMINE

Kanepi valla eelarve tulud moodustuvad kõige suuremas osas maksutuludest (füüsilise isiku tulumaksu osakaal põhitegevuse tuludes kasvava trendiga), seejärel toetustest, kaupade ja teenuste müügist ning väiksemal määral muudest tuludest.

Maksude osatähtsus valla eelarve tuludest oli suurim 2014. aastal (53,1%), toetuste osakaal on järkjärgult vähenenud – 2011.aasta 41,5 protsendilt 2014.aasta 38,7 protsendile. Enim mõjutavad tulumaksu laekumist maksumaksjate arv ja keskmine brutokuupalk ning ka riigipoolsed tulumaksu jaotusmeetodika muutused.

**Joonis 5.** Maksutulude jagunemine Kanepi vallas (allikas: Statistikaamet)



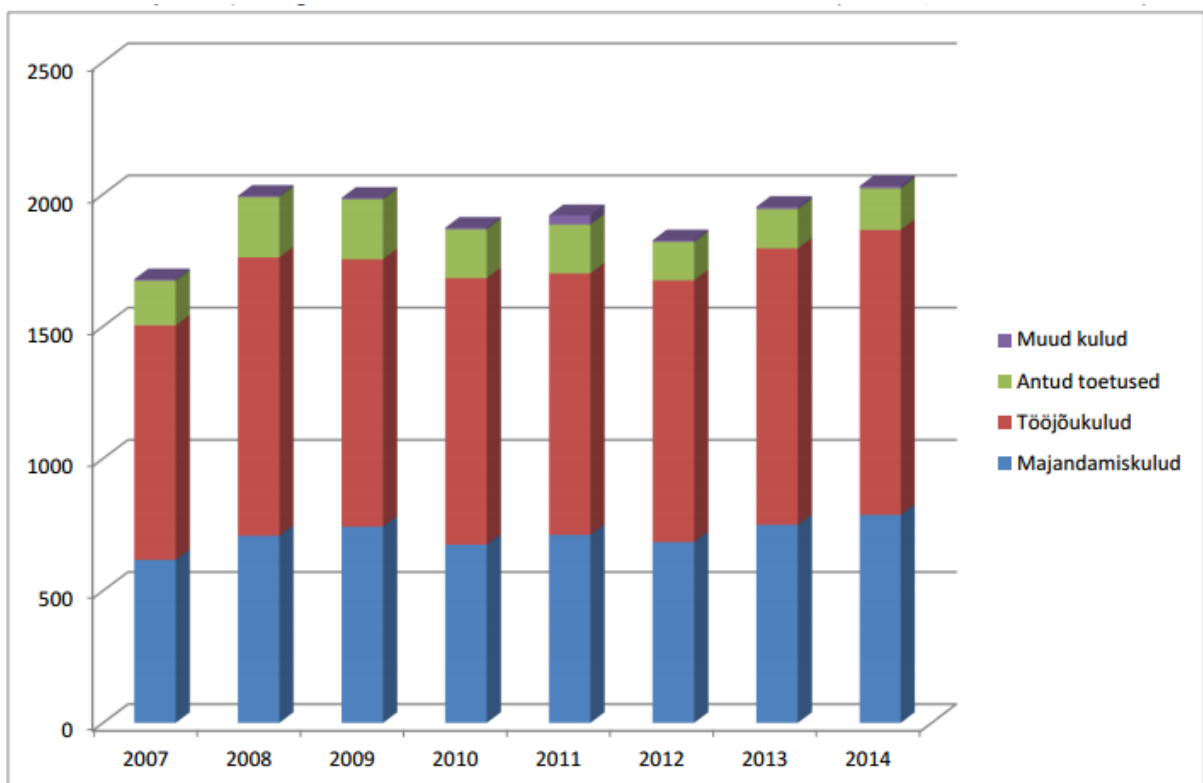
**Tabel 5.** Maksumaksjate arv, sissetulekud inimese kohta ja tulumaksu laekumine Kanepi vallas 2012-2019  
(allikas: Kanepi Vallavalitsus)

Näitaja	2012	2013	2014	2015	2016	2017	2018	2019
Maksumaksjate arv	897	900	915	930	930	930	925	919
Maksumaksjate arvu muutus	0,4%	0,3%	1,7%	1,6%	0%	0%	-0,5%	-0,6%
Sissetulek inimese kohta kuus	721 €	791 €	860 €	927 €	988 €	1037 €	1074 €	1114 €
Sissetuleku kasv	2,4%	9,7%	8,7%	7,8%	6,6%	4,9%	3,6%	3,7%
Tulumaksu laekumine	892 092 €	1 003 724 €	1 107 473 €	1 218 238 €	1 279 150 €	1 343 108 €	1 383 401 €	1 424 903 €
Tulumaksu laekumise kasv	2,8%	12,5%	10,3%	10%	5%	5%	3%	3%

Põhitegevuse kulude eelarve täitmise kulud on aastatel 2007-2014 jagunenud vastavalt alljärgnevale joonisele. 2011-2012.aastal tööjõukulud väiksemad kui nimetatud aastatele eelnenud ning samuti järgnenud aastatel. Majandamiskulude suurus on sõltunud suuresti teede korrashoiuteenuste mahust, õppevahendite ja kinnistute, hoonete, ruumide ülalpidamiskulude suurusest aastate lõikes.

Antud toetused tegevuskuludeks hõlmavad nii sotsiaaltoetusi kui ka liikmemaksusid ning eraldisi spordi- ja seltsitegevuse toetamiseks. Muude kulude muutumist aastate lõikes on mõjutanud saastetasude maksed.

**Joonis 6.** Kanepi valla põhitegevuse kulude struktuur 2007-2014 (allikas: Kanepi Vallavalitsus)



Kanepi valla laenukohustused on esitatud allolevas tabelis.

**Tabel 6.** Laenukohustuste tasumine aastatel 2016-2019 (allikas: Kanepi Vallavalitsus)

				Maksed:									
SA Keskkonnainvesteeringute Keskus				2016	2016	2017	2017	2018	2018	2019	2019	alat.2020	alat.2020
Algsumma	Jääk*	Intress	Tähtaeg	Põhiosa	intress	põhiosa	intress	põhiosa	intress	põhiosa	intress	põhiosa	intress
198126,00	108649,76	1,42%	01.03.24	12782,32	1450	12782,32	1275	12782,32	1150	12782,32	930	57520,48	2530
	<u>108649,76</u>		<b>KOKKU:</b>	<u>12782,32</u>	-	<u>12782,32</u>	-	<u>12782,32</u>	-	<u>12782,32</u>	-	<u>57520,48</u>	
					<b>1450</b>		<b>1275</b>		<b>1150</b>		<b>930</b>		<b>2530</b>

18

				Maksed:									
Swedbank AS				2016	2016	2017	2017	2018	2018	2019	2019	alat.2020	alat.2020
Algsumma	Jääk	Intress	Tähtaeg	Põhiosa	intress	põhiosa	intress	põhiosa	intress	põhiosa	intress	põhiosa	intress
315310,61	298018,05	0,80	20.12.21	51877,68	2233	51877,68	1810	51877,68	1390	51877,68	970	107799,89	675
			<b>KOKKU:</b>	<u>51877,68</u>		<u>51877,68</u>	-	<u>51877,68</u>	-	<u>51877,68</u>	-	<u>107799,89</u>	
					<b>2233</b>		<b>1810</b>		<b>1390</b>		<b>970</b>		<b>675</b>

\*Laenu jääk on näidatud seisuga 31.12.2015.a (arvootsitav).

Kanepi valla laenukoormus on olnud madalal tasemel, 2014.aasta netovõlakoormus oli 1,6% ja 2015.aasta prognoositav netovõlakoormus peaks kujunema 3,3% (maksimaalselt võimalik 60%). Investeermislaenuga on finantseeritud vaid suurte investeeringute teostamisel omaosalust.

Planeeritud mahus laenukohustuste lisandumine aastatel 2016-2019 ei suurenda valla netovõlakoormuse taset üle 20%, seega jäävad valla kohustused lubatud piirmäärast oluliselt madalamaks ka edaspidi.

Täpsem ülevaade Kanepi valla eelarveliste vahendite kohta on leitav Kanepi valla eelarvestrateegiast 2016-2019, aadressil

[http://www.kanepi.ee/public/Lisa\\_2\\_EA\\_strategia\\_Kanepivald\\_2016\\_2019\\_1.pdf](http://www.kanepi.ee/public/Lisa_2_EA_strategia_Kanepivald_2016_2019_1.pdf).

### 1.1.5 RAHVASTIKU TERVISESEISUND

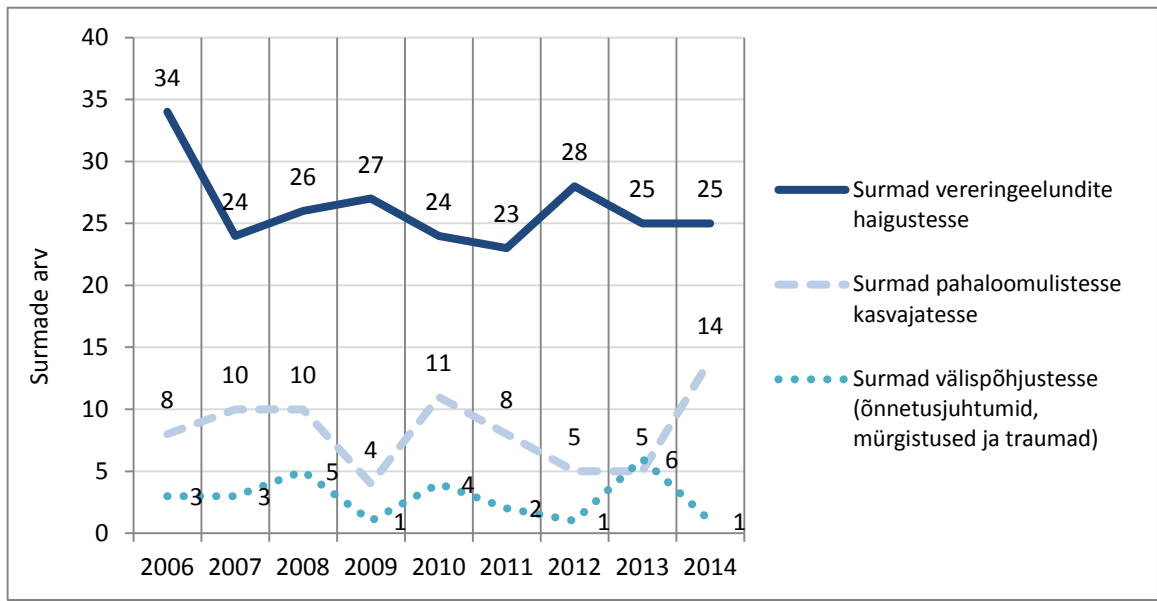
Rahvastiku tervise seisundi alampeatükis on välja toodud suremuskordajad vereringeelundite haiguste ja pahaloomuliste kasvajatena. Samuti on kirjeldatud andmeid surmade kohta, mis on seotud välispõhjustega ehk õnnetusjuhtumitega, mürgistustega ning traumadega.

Vereringeelunditeks on süda ja veresoone ning nende haiguste puhul on häiritud kas südamelihase või aju varustamine verega.

Kasvajad võivad olla nii hea- kui pahaloomulised. Pahaloomulised kasvaja on võimelised levima mööda organismi kas otsese levikuga või vereringe ja lümfisüsteemi kaudu põhjustades siirdeid ehk metastaase lümfisõlmedes ja kaugemates organites. Enamik pahaloomulistest kasvajatest on nimetuse saanud organi järgi, kus need tekivad, nt. rinnavähk ja kopsuvähk.

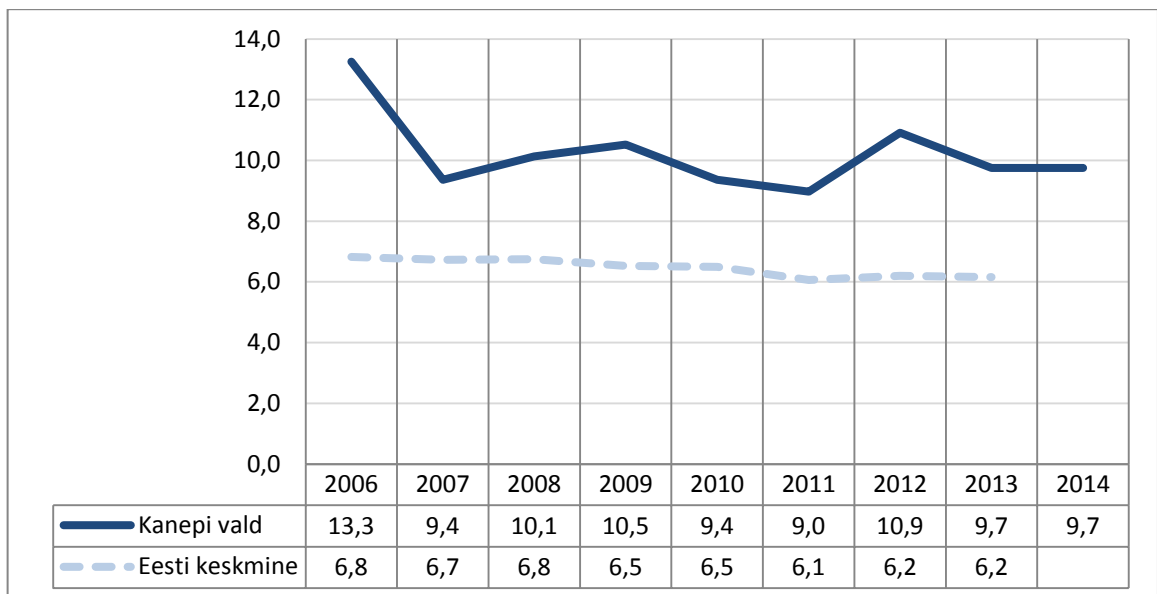
Alljärgnev tabel näitab surmade arvu Kanepi vallas aastatel 2006-2014 vastavalt väljatoodud põhjustele.

**Joonis 7.** Peamised surmapõhjused 2006-2014 (allikas: Tervise Arengu Instituut)

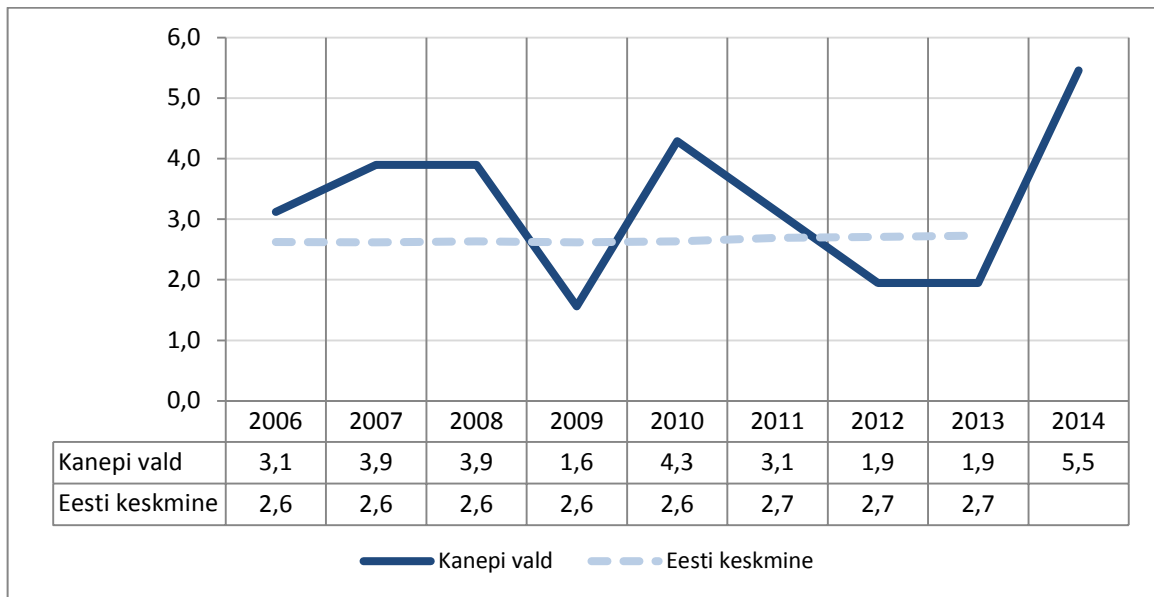


Alljärgnevad tabelid näitavad suremuskordajaid 1000 elaniku kohta ehk näiteks 2010. aastal oli iga 1000 vallaelaniku kohta 9,4 vereringeelundite haigustega seotud surmajuhtu.

**Joonis 8.** Suremuskordaja vereringeelundite haigustesse 2006-2014 (allikas: Tervise Arengu Instituut)

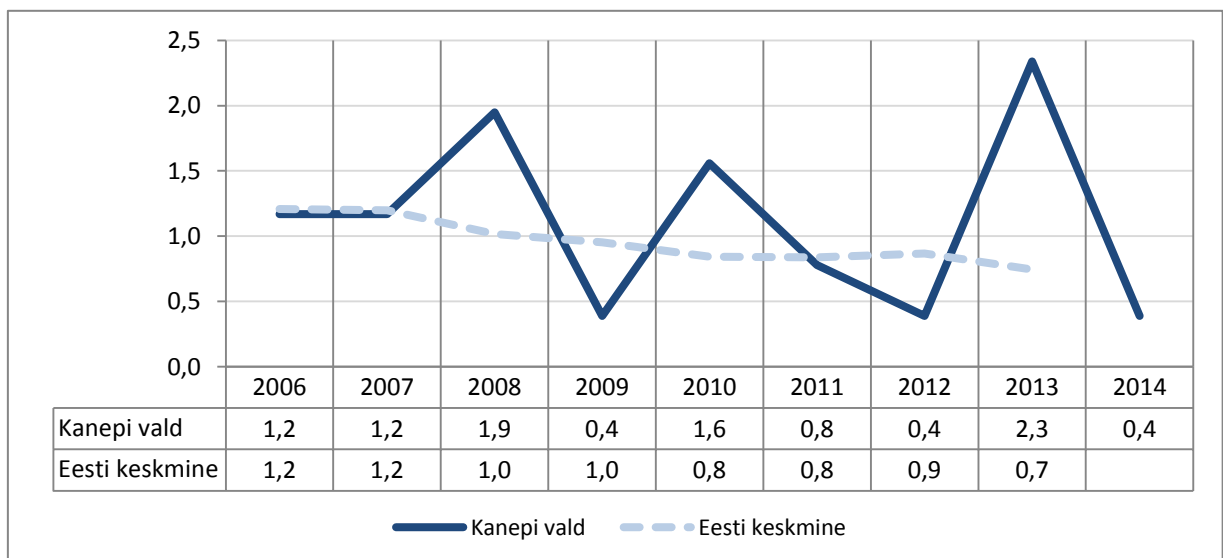


**Joonis 9.** Suremuskordaja pahaloomulistes kasvajatess 2006-2014 (**allikas:** Tervise Arengu Instituut)



Välispidisteks põhjusteks on Tervise Arengu Instituudi andmebaasi järgi sõidukiõnnetused, juhuslikud mürgitused, alkoholimürgitus, enesetapp ja rünne, põletused ja tuleõnnetused, uppumine, lämbumine, kukkumised, hammustused, elektri- ning kiirguskahjustused jne.

**Joonis 10.** Suremuskordaja välispidistesse põhjustesse 2006-2014 (**allikas:** Tervise Arengu Instituut)



Kanepi valla perearsti Vaike Meesaku nimistus on seisuga september 2015 kokku 2037 patsienti. II tüüpi suhkruhaigust põeb nimistus 76 meest ja 84 naist ning peamiseks põhjuseks suur ülekaal. Nimistus on 268 meest ja 414 naist hädas vererõhuhaigustega. Nimistus on jälgimisel 50 meest ja 13 naist, kes on põdenud südamelihaste infarkti. Nimistus on suurenenud seoses vale toitumisega krooniliste maolimaskest haiguste ja reflukshaiguste sagenemine. Nimistu on mao ja kaksteistsõrmiku haavandiga 24 meest ja 6 naist. Samuti pöördub perearsti juurde palju seljavaludega inimesi – liikumise, võimlemise ja venitustega tegeleb vähe patsiente ning üldjuhul soovitakse saada rohtusid nimetatud tervisehäda leevendamiseks (**allikas:** Kanepi valla perearst Vaike Meesak).

## 1.2 SOTSIAALNE SIDUSUS JA VÕRDESED VÕIMALUSED

Laiemas mõistes on sotsiaalne sidusus ühiskonna võime tagada selle kõikide liikmete heaolu läbi sotsiaalse lõhestumise ületamise ja tõrjutuse vähendamise. Võib öelda, et mida suurem on sotsiaalne sidusus, seda paremad on ka inimeste tervisenäitajad.

Sidususe kõrge tase toetab ka sotsiaalset turvalisust, mis omakorda on oluline tervisemõjur. Sotsiaalset sidusust, turvalisust ja toimetulekut iseloomustavad ka tööhõive, vaesuse ja kihistumise näitajad, rahaliste sissetulekute suurus, omavalitsuse tulumaksu laekumine, sest need näitajad määravad paljuski kohaliku omavalitsuse võimalused elanike heaolu tagamisel.

Tõrjutud sotsiaalsete gruppide olemasolu on oluline risk rahva tervisele, seevastu võrdsed võimalused ja võrdne ligipääs teenustele suurendavad sotsiaalset turvalisust ja sidusust ning parandavad tervisenäitajaid.

### 1.2.1 TÖÖTURU SITUATSIOON JA ETTEVÕTLUSKESKKOND

Äriregistri andmetel oli Kanepi vallas 2014. aastal registreeritud kokku 70 füüsilisest isikust ettevõtjat, kellest 28 tegevusalaks oli märgitud segapõllumajandus. Viiel füüsilisest isikust ettevõtjal oli märgitud tegevusalaks teravilja- ja kaunviljakasvatuse ning samuti oli teistest rohkem piimakarjakasvatajaid.

Osaühingute arvuks oli Kanepi vallas 2014. aastal 114, millest 8 ettevõtet oli registreerinud põhitegevusalaks kaubaveo maanteedel. Viie osaühingu põhitegevusalaks oli segapõllumajandus ning samuti viiel ettevõttel ehitusvaldkond.

Lisaks füüsilisest isikust ettevõtjatele ja osaühingutele oli vallas registreeritud ka üks usaldusühing ning üks ühistu (**allikas:** Äriregister)

Valla üheks suurimaks tööandjaks on Põlgastes asuv Arke Lihatööstus AS. Valla allasutused pakuvad tööd 105-le elanikule.

Olulisemad ettevõtlusvaldkonnad on seotud metsanduse ja põllumajandusega.

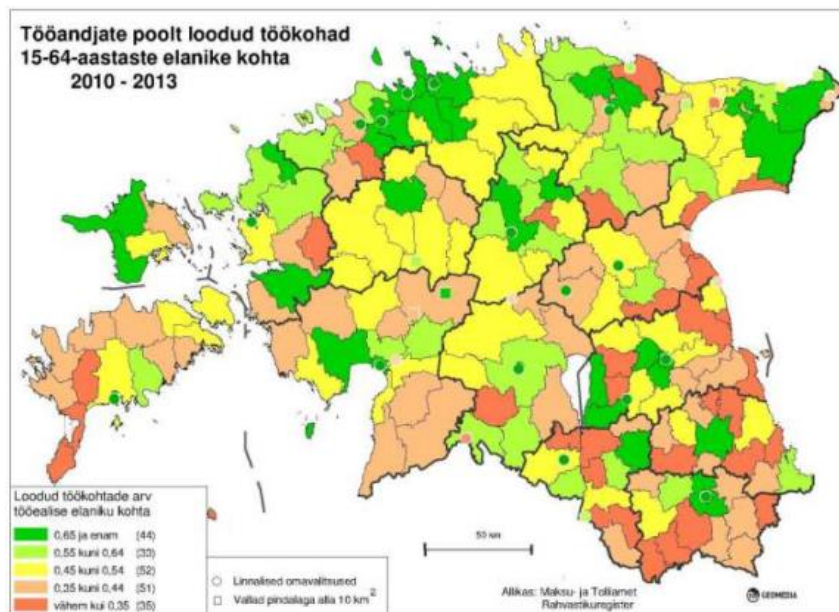
Turismiettevõtetest tegutsevad vallas Savi talu Hurmi külas, Oru talu Varbuse külas, Mesipuu talu Jõgehara külas, Elmari talu Kanepi alevikus, Maanteemuuseumi öömaja Varbuse külas ja Kevvai külalistemaja Hino külas, kes pakuvad majutus- ja toitlustusteenust, samuti aktiivse puhkuse võimalusi (ratsutamine, paadisõit jms). Toitlustusteenust pakuvad ka Varbuse Teemaja, Varbuse Muusikamõis, Puhkemaja Wana Wallamaja(Põlgastes), Alle-Saija teatritalu(Kaagna) ja Erastveres publi Temp ja Taar .

Alljärgnev joonis annab ülevaate tööandjate poolt Kanepi valda loodud töökohtade kohta aastatel 2010-2013. Joonis näitab loodud töökohtade arvu tööealise elaniku kohta.

Joonise koostamise aluseks on isikute arv, kelle eest omavalitsuse üksuses registreeritud tööandja deklareerib sotsiaalmaksu, jagatuna 15-64 aastaste elanike arvuga omavalitsuses.

Kanepi valla puhul on see arv vähem kui 0,35 ning seda tähistab joonisel tumepruun värvus.

**Joonis 11.** Tööandjate poolt loodud töökohad Kanepi vallas 2010-2013 (allikas: Geomedia)

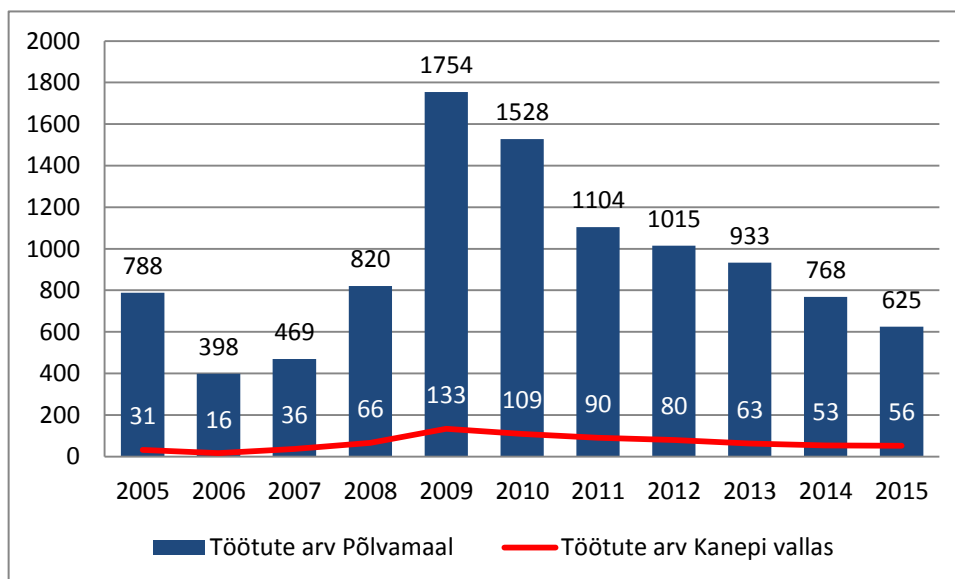


Töötus on üks olulisematest terviseriskidest.

Eesti Töötukassa andmetel on seisuga 30. september 2015 Kanepi vallas kokku 56 ametlikult töötuks registreeritud inimest. Ametlikult töötute arv on 2015. aasta II pooles kasvanud – kui 30. juuni 2015 seisuga oli vallas 40 töötut, siis oktoobri alguseks oli see arv tõusnud 16 inimese võrra.

Alljärgneva joonise andmed on aastate lõikes kirjeldatud 31.12 seisuga ning 2015. aasta andmed 30.09 seisuga. Joonisest nähtub, et hüppeliselt kasvas töötute arv 2009. aastal tänu üleüldisele majanduskriisile Eestis ja maailmas. Alates 2010. aastast on töötute arv omavalitsuses olnud langustrendis ning saavutas 2015. aastal sama taseme, mis enne 2009. aasta kriisi.

**Joonis 12.** Töötute arv Kanepi vallas ja Põlva maakonnas maakonnas 2005-2015 (allikas: Töötukassa)



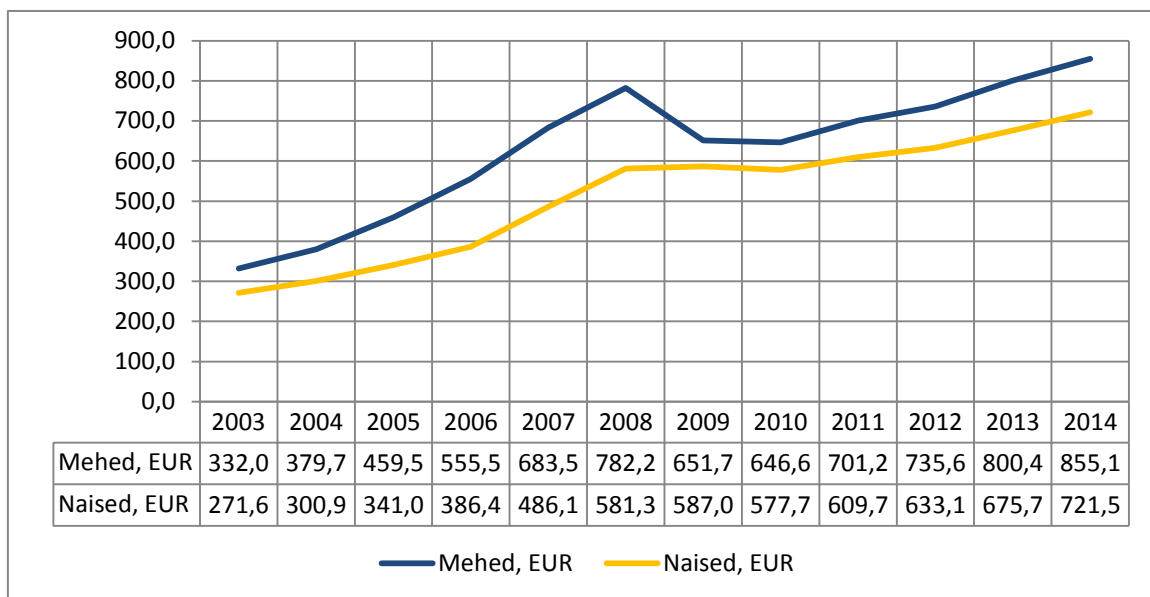
2015.aasta juunis oli Kanepi vallas maksumaksjaid kokku 942 inimest (2015. aasta 6 kuu keskmisena 930 inimest, jaanuaris 923 maksumaksjat). 2008. aasta jaanuaris oli Kanepi vallas 979 maksumaksjat. 2009-2011 maksumaksjate arv vähenes (vastavalt 941, 882, ja 858 jaanuarikuus). 2012.aasta

jaanuaris oli 862 maksumaksjat, 2013. aasta jaanuaris 900 ja 2014.aasta jaanuaris 877 maksumaksjat. 2015. aastal on maksumaksjate arv muutunud kuude lõikes vahemikus 923 - 942 inimest (**allikas:** Kanepi Vallavalitsus).

Keskmine brutotulu näitab Kanepi valla elanike suhtelist jõukust, mis on aastatel 2003-2014 olnud alati üle Eesti keskmise. Seejuures on Kanepi valla meeste brutotulu olnud samuti kõrgem naiste omast. Meeste ja naiste brutotulu vahe jääb samas oluliselt alla Eesti keskmisele.

Statistikaameti andmetel oli 2014. aastal Kanepi vallas brutotulu saajaid kokku 821. Alates 2003. aastast on kõige rohkem brutotulu saajaid olnud 2007. aastal (930), 2010. aastal kukkus brutotulusaajate arv 784 inimeseni ning alates selles ajast on see arv olnud taaskord olnud tõusujoones.

**Joonis 13.** Keskmine brutotulu 2003-2014 (**allikas:** Statistikaamet)

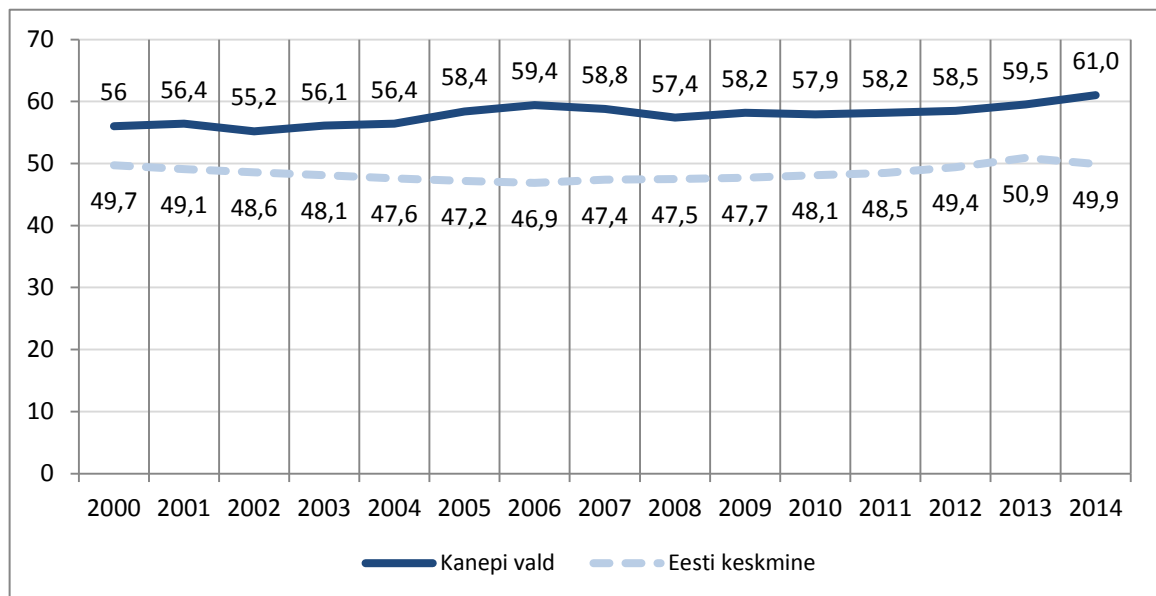


Ülalpeetavate määr näitab rahvastiku vanuskoosseisu ehk mittetööealiste elanike (vanuses kuni 14-aastat ja üle 65-aastaste) suhet tööealiste inimeste kohta.

Joonisest nähtub, et iga 100 Kanepi valla tööealise elaniku kohta tuleb 2015. aastal 61 ülalpeetavat. See arv on alates 2000. aastast olnud enamjaolt tõusvas trendis, kuid varasematel aastatel ei ole see ületanud 60%.



Joonis 14. Ülalpeetavate määr 2000-2014 (allikas: Statistikaamet)



## 1.2.2 SOTSIAALTOETUSED JA -TEENUSED

Kanepi valla elanikele pakutakse mitmesuguseid sissetulekust sõltumatuid ja sõltuvaid toetusi.

Sissetulekust sõltumatud toetused:

- sünnitoetus – I osa suurus on 192,00 €, II osa suurus 128,00 €;
- matusetoetus – 160,00€;
- toetus esimesse klassi minevatele õpilastele – 50,00€;
- jõulupakid eelkooliealistele lastele;
- koolilõputoetus – 50,00€;
- haigla voodipäevatasu toetus;
- prillitoetus – piirmäär 32,00€;
- Tšernobõli veteranide toetus – 128,00€.

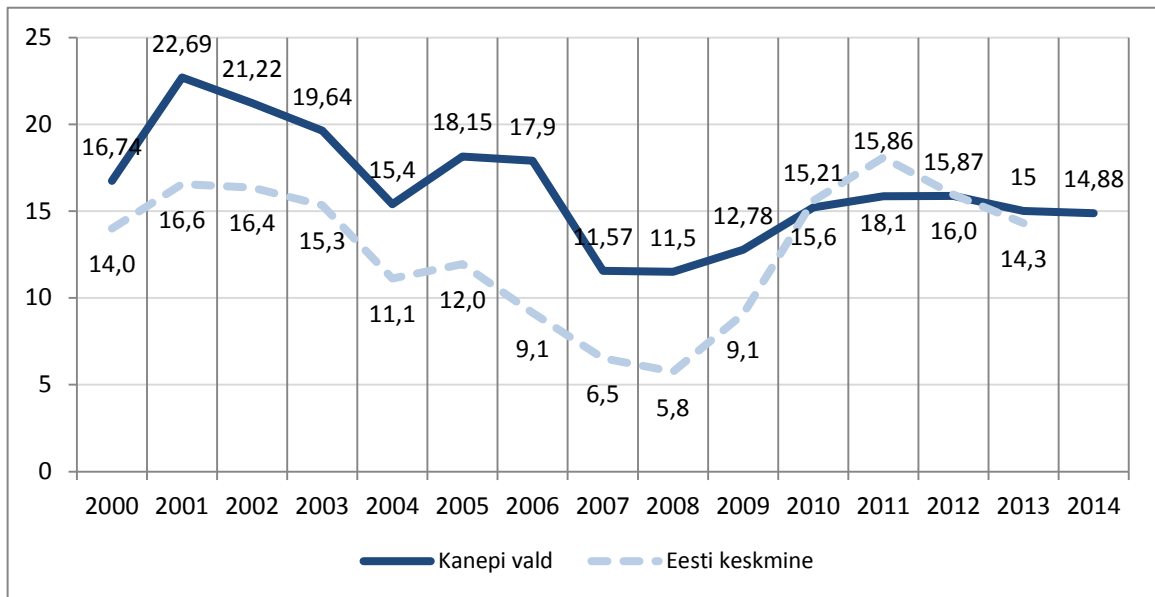
Sissetulekust sõltuvad toetused:

- küttetoetus – kuni 150,00€;
- transporditeenuse toetus;
- toetus laste- ja noortelaagris osalemiseks;
- ühekordne toetus.

Lisaks eelpool nimetatud toetustele makstakse hooldajatoetust raske või sügava puudega isikute hooldajatele.

Kanepi vallas on hooldajad määratud 114 raske või sügava puudega inimesele, sealhulgas viiele raske puudega lapsele ning neile on makstud hooldajatoetust (allikas: Kanepi Vallavalitsus).

**Joonis 15.** Välja makstud toimetulekutoetused ühe elaniku kohta (allikas: Statistikaamet)



**Tabel 7.** Sünnitoetuse suurus ja saajate arv 2010-2015 (allikas: Kanepi Vallavalitsus)

Indikaator	2010	2011	2012	2013	2014	2015
Summa	5560,00€	4736,00€	5504,00€	3776,00€	2816,00€	3584,00€
Saajate arv	35	29	34	21	17	23

**Tabel 8.** Matusetoetuse suurus ja saajate arv 2010-2015 (allikas: Kanepi Vallavalitsus)

Indikaator	2010	2011	2012	2013	2014	2015
Summa	4984,00€	4480,00€	5312,00€	2956,00€	4480,00€	2560,00€
Saajate arv	39	35	34	22	28	16

**Tabel 9.** Toetus esimesse klassi minevatele õpilastele 2010-2015 (allikas: Kanepi Vallavalitsus)

Indikaator	2010	2011	2012	2013	2014	2015
Summa	491,00€	572,00€	646,00€	828,00€	595,00€	1200,00€
Saajate arv	19	22	19	23	18	24

**Tabel 10.** Jõulupakkide maksumus ja saajate arv eekooliealiste laste lõikes 2010-2015 (allikas: Kanepi Vallavalitsus)

Indikaator	2010	2011	2012	2013	2014	2015
Summa	608,00€	629,00€	559,00€	542,00€	588,00€	-
Saajate arv	176	178	165	154	161	-

Koolilõputoetus tõsteti 2015. aastal 32 eurolt 50 eurole.

**Tabel 11.** Koolilõputoetus 2010-2015 (allikas: Kanepi Vallavalitsus)

Indikaator	2010	2011	2012	2013	2014	2015
Summa	634,00€	768,00€	512,00€	672,00€	512,00€	1032,00€
Saajate arv	20	24	16	21	16	21

**Tabel 12.** Haigla voodipäevatasu toetus 2010-2015 (allikas: Kanepi Vallavalitsus)

Indikaator	2010	2011	2012	2013	2014	2015
Summa	1056,00€	2307,00€	1971,00€	3424,00€	3924,00€	2644
Saajate arv	88	212	179	301	356	252

**Tabel 13.** Prillitoetus 2010-2015 (allikas: Kanepi Vallavalitsus)

Indikaator	2010	2011	2012	2013	2014	2015
Summa	692,00€	750,00€	596,00€	469,00€	665,00€	299,00€
Saajate arv	20	22	19	15	21	9

**Tabel 14.** Tšernobõli veteranide toetus 2010-2015 (allikas: Kanepi Vallavalitsus)

Indikaator	2010	2011	2012	2013	2014	2015
Summa	469,00€	384,00€	525,00€	477,00€	637,00€	493,00€
Saajate arv	5	6	7	8	8	7

**Tabel 15.** Küttetoetus 2010-2015 (allikas: Kanepi Vallavalitsus)

Indikaator	2010	2011	2012	2013	2014	2015
Summa	5900,00€	5365,00€	4200,00€	3690,00€	3915,00€	3550,00€
Saajate arv	40	37	28	25	27	25

**Tabel 16.** Toetus laste- ja noortelaagrites osalemiseks 2010-2015 (allikas: Kanepi Vallavalitsus)

Indikaator	2010	2011	2012	2013	2014	2015
Summa	270,00€	283,00€	448,00€	452,00€	434,00€	432,00€
Saajate arv	6	6	6	6	6	6

**Tabel 17.** Ühekordne toetus 2010-2015 (allikas: Kanepi Vallavalitsus)

Indikaator	2010	2011	2012	2013	2014	2015
Summa	7358,00€	6095,00€	3145,00€	3277,00€	2095,00€	1880,00€
Saajate arv	118	110	64	41	45	33

Kanepi valla sotsiaalteenuste loetelu on järgmine:

- sotsiaalnõustamine;
- eluasemeteenused;
- koduteenused;
- hooldamine hoolekandeesutuses;
- puuetega inimeste hoolekanne;
- puudega inimeste sõiduki parkimiskaartide väljastamine;
- õpilastele sõidusoodustuste andmise korraldamine;
- puudega laste hooldamine;
- korraldatud toiduabi jagamine;
- erihooldusteenus;
- eestkoste korraldamine;
- vanemliku hoolitsuseta laste asenduskodu teenus;
- abi dokumentide täitmisel
- isikliku abivahendi kaardi saamise korraldamine.

Kanepi vallaga koostööd teevad noortekeskus, lasteaiad, kool, perearst, politsei, noorsoopolitsei, valla hooldekodu, Põlva Puuetega Inimeste Koda, Põlvamaa Punase Risti selts, Toidupanga töötajad, Põlva Maavalitsuse sotsiaaltöö ja lastekaitse spetsialistid.

**Tabel 18.** Kanepi valla laste ja täiskasvanute arvud puude raskusastme järgi aastal 2005-2015 (seisuga 31.12)  
(allikas: Kanepi Vallavalitsus)

Aasta	LAPS (0-15)			TÄISKASVANU (16+)			Üldkokkuvõte	Töövõimetus pensionäride üldarv
	Keskmine	Raske	Sügav	Keskmine	Raske	Sügav		
2015	8	11	0	140	362	132	653	371
2014	13	12	0	146	356	126	653	361
2013	12	12	0	154	380	144	702	369
2012	9	13	0	168	393	163	746	394
2011	11	13	0	169	409	181	783	385
2010	10	12	0	174	420	189	805	371
2009	8	10	0	178	423	198	817	342
2008	10	10	0	170	431	200	821	283
2007	12	10	0	170	447	214	853	282
2006	12	9	1	176	455	232	885	279
2005	14	13	1	178	459	250	915	270

Eesti Haigekassa andmetel oli 30.09.2015 seisuga Kanepi vallas kokku 978 kindlustatud isikut, riigi poolt oli kindlustatud 65 isikut, välislepingute kaudu oli kindlustatud 3 isikut ja võrdsustatud isikute arvuks oli 1219 (näiteks rasedad, kuni 19-aastane isik, pensionär jne) (allikas: Eesti Haigekassa).

### **1.2.3 KOGUKONNA MOTIVAATORID JA ELANIKE KAASAMINE**

Eesti Vabariigi aastapäeva puhul veebruaris antakse traditsiooniliselt välja Kanepi valla aukodaniku ja aasta tegija tiitleid. Valla Aukodaniku nimetus antakse vallapoolse erilise austusavaldusena üksikisikule, kelle töö, tegevus ja isiklik eeskuju majanduse, kultuuri, hariduse, spordi, sotsiaal- või mõnes muus valdkonnas on pikema perioodi vältel silma paistnud erilise tulemuslikkusega ja kes on mõjutanud oluliselt Kanepi valla arengut.

Vallavolikogu ja –valitsuse tunnustamisavalduseks on ka tänukiri, mida antakse üksikisikutele, valla asutuste töötajatele, vallavalitsuse teenistujatele ja juriidilistele isikutele teenete eest valla arendamisel.

Alates 2011. aastast antakse volikogu poolt välja ka autasu nimetusega „Valla Aasta Tegija“. Aasta Tegija autasu eesmärk on väärtustada ning avaldada avalikku tunnustust igal aastal ühele isikule või ettevõttele, kes oma tööalase või ühiskondliku tegevusega on silma paistnud valla arendamisel, tõstnud valla mainet ja toonud paikkonnale tuntuks. Ettepaneku võivad teha vallakodanikud, volikogu, vallavalitsus ja vallas tegutsevad juriidilised isikud.

Kanepi Vallavalitsuse ja volikogu liikmed annavad oma tegevusest regulaarset ülevaadet kohalikus ajalehes Kanepi Teataja.

Olulisemate teemade korral viiakse läbi rahvakogunemisi ning viiakse läbi küsitlusi, millele on võimalik vastata nii Internetis kui paber kandjal.

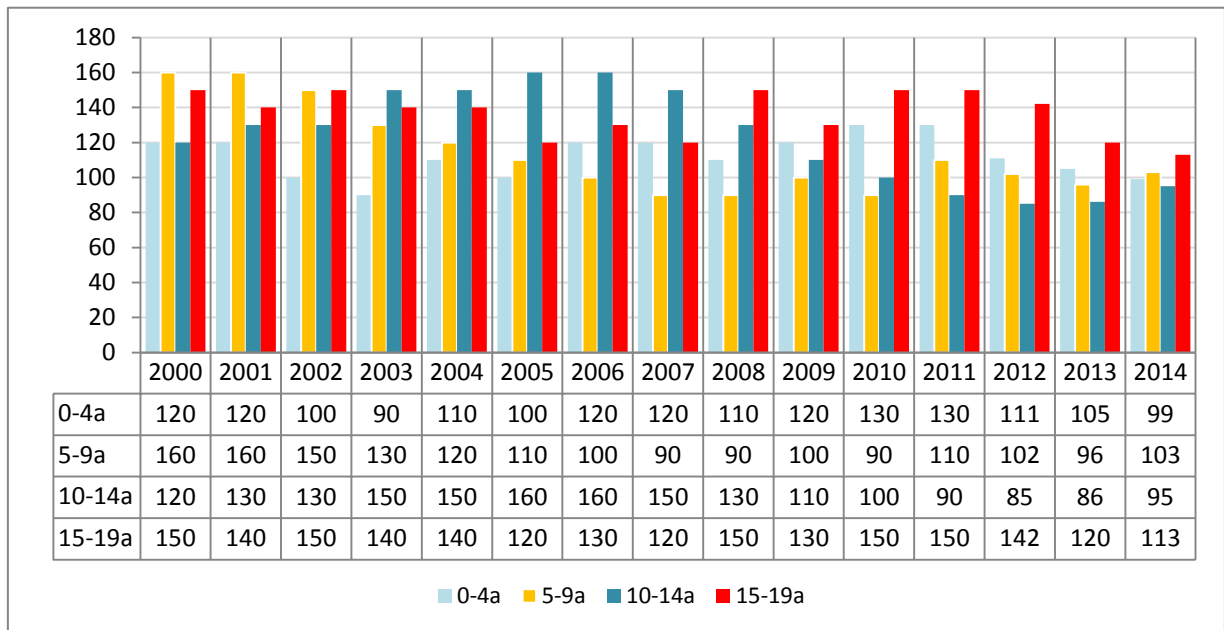
Kanepi Avatud Noortekeskuse juures tegutseb ka Kanepi Noortevolikogu, mille eesmärgiks on anda seisukoht Kanepi Vallavalitsusele ja –volikogule noorte teemasid puudutavates küsimustes. Noortevolikogus on kokku 13 liiget vanuses 14-26 eluaastat, kes on sinna valitud valla noorte üldkoosoleku poolt.

2014. aastal koostati Jõksi, Hurmi, Varbuse, Soodoma, Peetrimõisa, Närapä ja Koigera külade arengukavad. Aastatel 2003-2004 on koostatud Kooraste, Põlgaste, Kaagvere ja Karste külade arengukavad. Arengukavad puuduvad Hino, Rebaste, Jõgehara, Heisri, Piigandi, Kaagna, Heisri, Lauri ja Sõreste küladel.

## **1.3 LASTE JA NOORTE TURVALINE NING TERVISLIK ARENG**

Lapse- ja noorukieas pannakse alus inimese terviseteadlikkusele ja tervist säästvale käitumisele. Tervist mõjutavad peresuhted, kodused elamistingimused, kodukoha loodus- ja tehiskeskkond, lasteaia- ja koolikeskkond, samuti üldine sotsiaalmajanduslik keskkond, sh haridus- ja tervishoiusüsteemi korraldus ning töötus ja vaesus riigis.

Suurt mõju avaldab lastele neid ümbritsev sotsiaalne võrgustik, vanemate, vanavanemate ja sõprade eluviis ja käitumine. Lapse ja noore tervise ja arengu kujunemist tuleb käsitleda koosmõjus perekonna ja keskkonnaga, kus laps suurema osa ajast viibib. Investeering haridusse võrdub investeeringuga tervisesse.

**Joonis 16.** Laste arv Kanepi vallas 2000-2014 (allikas: Statistikaamet)

Aastal 2000 elas Kanepi vallas kokku 550 last ja noorukit vanuses 0-19 eluaastat. 2014. aastaks on see arv langenud 140 võrra ehk omavalitsuses elas Statistikaameti andmetel 2014. aasta lõpu seisuga 410 last ja noorukit. Vaadeldaval perioodil on kõikide vanuserühmade koguarvud vähenenud.

### 1.3.1 ÕPILASTE ARV HARIDUSASUTUSTES JA KOOLIKOHUSTUSLASED

Kanepi alevikus tegutseb Kanepi Gümnaasium, lasteaed ning Põlgastes lasteaed ja lastehoid.

Põlgaste lasteaed alustas tööd 2005. aasta 1. septembril. Kuni 2009. aastani töötas asutus lasteaed-alkkoolina. Alates 2011. aasta novembrist tegutseb Põlgastes ka lastehoid.

**Tabel 19.** Informatsioon Põlgaste lasteaias ning lastehoiu kohta (allikas: Kanepi Vallavalitsus)

Aasta	Laste arv	Õpetajate arv	Muud töötajad
2005/06	lasteaias 14, koolis 23	2, koolis 6	5
2006/07	Lasteaias 14, koolis 21	2, koolis 7	5
2007/08	Lasteaias 16, koolis 18	2, koolis 7	5
2008/09	Lasteaias 16, koolis 9	2, koolis 6	5
2009/10	16	3	4
2010/11	18	3	4
2011/12	Lasteaias 16, lastehoius 11	3	6
2012/13	Lasteaias 17, lastehoius 11	3	6
2013/14	Lasteaias 18, lastehoius 13	3	6
2014/15	Lasteaias 18, lastehoius 11	3	6

**Tabel 20.** Informatsioon Kanepi lasteaja kohta 2000-2015 (**allikas:** Kanepi Vallavalitsus)

Aasta	Laste arv	Õpetajate arv	Muud töötajad
2000	41	7	6
2001	47	7	6
2002	48	7	6
2003	48	7	6
2004	47	7	6
2005	50	10 (nendest 3 oli 0,25 töökoormusega)	6
2006	45	10 (nendest 3 oli 0,25 töökoormusega)	6
2007	59	10 (nendest 2 oli 0,25 töökoormusega ja 1 oli 0,5 töökoormusega)	7
2008	56	10 (nendest 3 oli 0,5 töökoormusega)	7
2009	62	10 (nendest 3 oli 0,5 töökoormusega)	7
2010	64	10 (nendest 3 oli 0,5 töökoormusega)	7
2011	62	10 (nendest 3 oli 0,5 töökoormusega)	7
2012	61	10 (nendest 3 oli 0,5 töökoormusega)	7
2013	58	10 (nendest 3 oli 0,5 töökoormusega)	7+1 tugisik
2014	60	10 (nendest 3 oli 0,5 töökoormusega)	7+1 tugisik
2015	60	10 (nendest 3 oli 0,5 töökoormusega)	7

Aastal 2000 õppis Kanepi Gümnaasiumis kokku 363 õpilast ning töötas 52 õpetajat ja töelist. 2015/2016 õppeaastal töötab koolis 40 inimest (õpetajad ja teenistujad) ning õpilaste arvuks on kokku 177.

**Tabel 21.** Õpilaste ja töötajate arv Kanepi Gümnaasiumis 2010-2015 (**allikas:** Kanepi Vallavalitsus)

	2010	2011	2012	2013	2014	2015
<b>Õpilased</b>	234	213	207	188	188	177
<b>Töötajad</b>	50	48	46	43	37	40

Väljaspool Kanepi valda õpib 2015/2016 õppeaastal kokku 60 Kanepi valla last.

**Tabel 22.** Üldhariduse tasemel väljaspool Kanepi valda õppivad Kanepi valla elanikud 10.11.2014 õppevormi, kooliastme ja kooli omandivormi lõikes (**allikas:** Eesti Hariduse Infosüsteem)

Õppevorm	Kooliaste	Munitsipaal	Eraomand	Riigiomandus	Üldkokkuvõte
statsionaarne õpe	1. kooliaste	14	2		16
statsionaarne õpe	2. kooliaste	8	1	1	10
statsionaarne õpe	3. kooliaste	8		6	14
statsionaarne õpe	gümnaasium	13		2	15
mittestatsionaarne õpe	gümnaasium	9			9
<b>Üldkokkuvõte</b>	-	52	3	9	64

Tartu Ülikooli RAKE uuringu järgi kahaneb 2030. aastaks põhikooli õpilaste arv Kanepi piirkonnas 139 õpilasele (kooli teenuspiirkonnaks loetakse 15 km/30 min sõidukaugust ning paikkondadest kuuluvad siia Kanepi, Kooraste ja Põlgaste).

**Tabel 23.** Elanikkonna ja õpilaste prognoos 2030 (allikas: Tartu Ülikool)

Keskus	Elanike arv hea kättesaadavusega teenuspiirkonnas		Teenuskeskuse potentsiaalse kliendibaasi arvestuslik surus		Potentsiaalsete põhikooli-õpilaste arvu hinnang		Teenuspiirkonda haaratud paikkondade arv
	2011	2030	2011	2030	2011	2030	
<b>Kanepi</b>	2277	1912	1971	1655	170	139	3

Kanepi Gümnaasium kuulub tervist edendavate koolide (TEK) võrgustikku, mis sai alguse juba 1993. aastal. Liikumise keskseks mõtteks on koolikeskkonna kujundamine kõigi kooliga seotud inimeste poolt selliseks, et õpilastel, õpetajatel, direktoril ja teistel – koolitädideni välja, oleks meeldiv ja hea koolis õppida või töötada. „Hea“ tähendab seda, et suhted inimeste vahel, tunniplaan ja kooli kodukord, füüsiline keskkond, toitlustamine jne. oleksid igaühele tervislikud, mitte ülemäärast stressi tekitavad või tervisekahjustusi põhjustavad.

Tervist edendavate koolide ülesanne on oma tegevuste kaudu järjepidevalt toetada ja kujundada kooli sisemisi kvalitatiivseid muutusi vastavalt väliskeskonnast tulenevatele mõjutustele, et rajada selline elu- ja töökeskkond, mis arendab ja tugevdab tervist. Tähelepanu pööratakse nii õpilastele kui koolipersonalile.

Kanepi ja Põlgaste lasteaiad ei ole liitunud tervist edendavate lasteaegade võrgustikuga.

Kanepi Gümnaasiumis töötavad järgmised tugisüsteemid:

- 0,5 koormusega logopeed;
- 0,5 koormusega sotsiaalpedagoog;
- parandusõppe tunnid (8 tundi);
- kolm pikapäevarühma.

### 1.3.2 LASTE JA NOORTEGA TEGELEVAD KOOLIVÄLISED ASUTUSED

Kanepi valla keskseks noortega tegelevaks asutuseks on Kanepi Avatud Noortekeskus.

Kanepi valla Avatud Noortekeskus avati 14. oktoobril 2007. aastal ja see tegutseb aadressil Turu 6, Kanepi. Noortekeskuse kasutada on ruumid majas, kus asub ka Kanepi lasteaed, raamatukogu ja juuksur. Noortel on võimalik kasutada arvutit, mängida xbox'i ja erinevaid lauamänge, piljardit ning ping-pongi. Lisaks on olemas erinevad meisterdamisvahendid, võimalik kasutada kööginurka.

2011. aastal avati Põlgastes kahest ruumist koosnev noortetuba. Alates 2015. aasta sügisest on noortetuba avatud igal kolmapäeval kell 16.00-20.00. Hetkel on noortetoas võimalik kasutada poksikotti ja jõupinki, mängida erinevaid lauamänge, lauajalgpalli, ping-pongi, minipilardit, koronati ning vaadata televiisorit.

Koostöös Erastvere raamatukogu-külakeskusega pakume noortele võimalusi oma vaba aja veetmise jaoks ka Soodoma piirkonnas.

2015. aasta sügisel tegutseb noortekeskuses neli huviringi:

- esmaspäeviti kell 14.00-16.00 kitarriring, juhendaja Rein Kiinvald;
- esmaspäeviti kell 16.00-19.00 rahvatants, juhendaja Mari Rütli;



- igal teisel teisipäeval kell 15.00-17.00 meisterdamisring Kanepis, kord kuus Põlgastes ja kord kuus Soodomal vastavalt kokkuleppele;
- neljapäeviti kell 15.30 noorteaktiiv, juhendaja Kadri Sprenk.

Noortekeskuse sündmustekalendris on mõningad kindlad sündmused, mida noored ootavad: jaanuaris tunnustusüritus, veebruaris vastlapäeva tähistamine, augustis valla perepäev, oktoobris halloweenipidu, noorteaktiivi jõulupidu.

Lisaks toimub suve jooksul kaks maleva vahetust, mille raames tehakse valla erinevate objektide juures heakorratöid ning osaletakse ka Põlvamaa Õpilasmalevate kokkutulekul.

Vahemikus september-detsember 2015 on toimunud ja toimuvad järgmised sündmused (sisuga 12.10.2015):

- 1.09 - V klassi klassiõhtu
- 2.09 - Koolialguse tähistamine – film ja pitsa
- 11.09 - Vanavanematele kaartide meisterdamine
- 14.09 - Alustas kitarriring (igal esmaspäeval 14.00-16.00)
- 16.09 - Avati taas Põlgaste noortetuba (igal kolmapäeval kell 16.00-20.00)
- 19.09 - Meisterdamisring Põlgastes
- 21.09 - Noorteaktiivi esimene koosolek
- 22.09 - Meisterdamisring Kanepis (igal teisel teisipäeval 15.00)
- 29.09 - Alustas rahvatantsu ring (igal esmaspäeval kell 16.00-19.00)
- 2.10 - Mereröövlike pidžaamapidu
- 3.10 - Taigo sünnipäevapidu noortekeskuses
- 5.10 – Muusikaviktoriin
- 6.10 - Meisterdamine Kanepis
- 7.10 - Suur arutelu Põlgastes
- 13.10 - Õpituba Vallatud Patsid Kanepis
- 14.10 - Noortekeskuse sünnipäev
- 16.10 - VI klassiõhtu ööbimisega (koostöö)
- 17.10 - Meisterdamine Põlgastes
- 20.10 - Meisterdamine Kanepis
- 21.10 - Meisterdamine Põlgastes (koostöö)
- 22.10 - Väljasõit Valga militaarteemaparki
- 23.10 - Superfut lauamängupäev
- 30.10 - Halloweeni pidu Kanepi Seltsimajas (koostöö)
- 3.11 - Meisterdamine Kanepis
- 7.11 - Perehommik Põlgastes (koostöö)
- 8.11 - Perehommik Kanepi Seltsimajas (koostöö)
- 17.11 - Meisterdamine Kanepis
- 21.11 - Lastehommik Erastvere raamatukogus-külakeskuses (koostöö)
- 1.12 - Meisterdamine Kanepis
- 4.12 - Päkapikudisko pidžaamapidu
- 6.12 – Jõulutrall
- 8.12 - Kõige ilusama piparkoogi meisterdamine
- 15.12 - Meisterdamine Kanepis
- 21.12 - Noorteaktiivi jõulupidu

Olenevalt päevast külastab Kanepi noortekeskust 10-40 noort, nendest enamik on 1.-6. klassi õpilased. Alates seitsmendast klassist käiakse rohkem noortekeskuse sündmustel (sh võtavad osa ringitegevustest) ja koosolekutel. Põlgaste noortetuba külastab keskmiselt 10 noort.

Kanepi valla esimese noortevolikogu valimised toimusid 27. novembril 2011. aastal Kanepi Seltsimajas Kanepi noorte üldkoosolekul.

Noortevolikogu on vallavolikogu juures tegutsev nõuandev valla noorte esinduskogu. Kanepi noortevolikogu on Põlvamaal esimene noorte ametlik osaluskogu kohaliku omavalitsuse juures.

Kanepi valla Noortevolikogus on tegutsenud kaks koosseisu. II koosseisu ametiaeg lõpeb 2015. aasta novembris.

Kanepi valla Noortevolikogu liikmed on osa võtnud ENL-i seminaridest; kohtunud Kuressaare Linna Noortekoguga, osalenud Põlvamaa noortekonverentsidel, ja teinud erinevate sündmuste korraldamisel koostööd Kanepi Noortekeskusega.

### **1.3.3 KOOLILASTE TERVISEKÄITUMINE**

Koolilaste tervisekäitumise uurimiseks ei ole Kanepi vallas eelnevalt läbi viidud ühtegi uuringut.

## **1.4 TERVISLIK ELU-, ÕPI- JA TÖÖKESKKOND**

Tervisliku elu-, õpi- ja töökeskkonna alampeatükis on välja toodud ja kirjeldatud Kanepi territooriumil asuvaid üldkasutatavaid vaba aja veetmise kohti, transporti ja teedevõrgustikku ning omavalitsuse keskkonnamõjureid.

### **1.4.1 ÜLDKASUTATAVAD VABA AJA VEETMISE KOHAD JA SÜNDMUSED**

Valla kultuuriasutusteks on Kanepi Seltsimaja, Kanepi Avatud Noortekeskus, Põlgaste raamatukogu-külakeskus ja Erastvere raamatukogu-külakeskus. Raamatukogu asub eraldi ka Kanepis. Kanepis tegutseb EELK Kanepi Jaani kogudus.

Kanepi Seltsimajas tegutsevad järgmised huviringid:

- eakate ansambel Kanarbik;
- näitering;
- eakate naisrühm "Vunkratas";
- naisrahvatantsurühm "Kanapää keerutajad";
- segarahvatantsurühm "Valtser";
- eakate käsitööring;
- Kanepi linedance ring;
- segakoor.

Piirkonna tuntuim museum, Eesti Maanteemuuseum, asub Varbusel, Erastveres tegutseb metskonna metsamuuseum ja Kanepis koolimuuseum.

Eesti Spordiregistris on registreeritud järgmised spordiobjektid:

- Kanepi Gümnaasiumi võimla ja jõusaal – võimalik mängida korvpalli, võrkpalli ja käsipalli ning harrastada jõutõstmist, kulturismi ja fitnessi;

- Kanepi staadion ja palliplatsid – jooksurada, kaugushüppekast, tennise- ja võrkpalliväljak, korvpalliväljak, jalgpalliväljak ja talvisel ajal uisuväljak;
- Põlgaste palliväljakud – endine staadion, mida kasutatakse jalgpalliväljaku ja korvpalliplatsina.

Ujumiskohad asuvad vallas Kooraste Suurjärve põhjakaldal, Kooraste Kõverjärve, Erastvere järve, Vähkjärve ja Jõksi järve ääres.

Kanepi valla territooriumil paiknevad järgmised Riigimetsa Majandamise Keskuse objektid:

- Tilleoru matkarada;
- Kooraste rattarada;
- Lajavangu suusarada;
- Kooraste Suurjärve lõkkekoht.

Kanepi vallas tegutsevad järgmised seltsid, klubid ja mittetulundusühingud: Hinokad, Hurmi Maaparandusühistu, Kanepi Kodupere MTÜ, Põlgaste Maaelu Selts, Kanepi Kommunikatsioonikeskus MTÜ, Kanepi Valla Selts MTÜ, Mahekultuuri Selts, MTÜ Ident, MTÜ Kodukant Jõksi, Spordiklubi Kanepi, Varbuse Mõisameeste Selts, Kooraste Küla Selts MTÜ, MTÜ Kanepi Laulu Selts ja Kodukass MTÜ.

Olulisemateks Kanepi valla kultuurisündmusteks on:

- maakondlik Vabariigi aastapäeva tähistamine Vabadussõja ausamba juures Kanepis 24. veebruaril;
- rahvusvaheline seniortantsupäev suvel Kanepi seltsimaja juures;
- valla eakate suvepäev Põlgaste laululava juures;
- laste kevadine lauluvõistlus Kanepi seltsimajas;
- kooliõpilaste kevadine kontsert Kanepi kirikus;
- iga-aastane jaanipäev, vastlapäev ja perepäev;
- kirikukontserdid suvel;
- Maanteemuuseumi ja Varbuse muusikamõisa traditsioonilised üritused;
- Alle-Saija teatritalu suviste etenduste sari.

Traditsioonilisteks spordisündmusteks on:

- hobikross EHKK Põlgaste krossirajal;
- aerulaua Eesti meistrivõistluste (SUP) Jõksi etapp;
- kihelkonnapõhine kepikõnnisari;
- streetball – tänavakorvpalli võistlus;
- Kooraste rahvatriatlon;
- trampoliinitreeningud;
- orienteerumisteisipäevakud.

Lisaks korraldab Kanepi Terviseklubi regulaarselt kepikõnniüritusi, talvisel ajal tegutseb Kanepi taliujujate klubi ning samuti on korraldatud eakate kepikõnnihommikuid.

Samuti saab käia Kanepi koolimajas aeroobikatrennis kahel korral nädalas.

## 1.4.2 TRANSPORT JA TEEDEVÕRK

Riigimaanteedest läbib valda Tallinn-Tartu-Võru-Luhamaa põhimaantee (nr 2), tugimaanteedest Kanepi-Leevaku (nr 62) ja Rõngu-Otepää-Kanepi maantee (nr 71). Vallas paiknevaid teid hooldab Põlva Teed AS.

- valla teed 47,6 km, millest kõvakattega 2,8 km, kruuskattega 44,0 km ja pinnaseteed 0,8 km;
- erateed, mida vald hooldab, 51,1 km kruuskattega;
- riigiteed 158,3 km.

Valla teede tehniline seisund ja teede tihedus on rahuldav. Valla teede seisukorra eest hoolitseb vallavalitsus. Valla teeregistrisse on kantud 80,2 km teid. Riigiteid on vallas 32 kogupikkusega 159,4 km. Riigiteede hooldust ja remonti teostab vallas Põlva Teed AS.

Raudtee Kanepi valda ei läbi.

Kanepi valda läbiva Tallinn-Luhamaa põhimaanteel ja Otepää-Põlva ristteel paiknev Kanepi alevik on hästi ühendatud nii Tartu kui Võruga, mõlemal suunal väljub päevas üle 10 bussi. Tallinnaga on ühendus päevas 5-6 korda. Liini teenindajad on erinevad bussifirmad (Eesti Buss OÜ, Bussipartner OÜ, Taisto Transport AS jt). Kanepi alevikust otse maakonnalinna Põlvasse suundub päevas 6 GoBus AS teenindavat bussi. Antslaga otseühendus puudub. Otepääga on otseühendus neljal korral nädalas. Eraldiseisvat koolibussi vallas hetkel ei ole.

Kergliiklusteed asuvad Maanteeameti kaardirakenduse järgi Kanepi alevikus ja põhimaanteel Kanepi teeotsast Võru suunas. Täiendav kergliiklustee on analüüsi koostamise ajal väljaehitamisel Erastvere teeristini. Kergliiklusteed määrab ka koostatav maakonnaplaneering.

## 1.4.3 KESKKONNA MÕJURID

Kanepi valla ruumilist planeerimist teostatakse läbi 2009. aastal kehtestatud üldplaneeringu, kus on paika pandud omavalitsuse arengusuunad maakasutuses. Seisuga oktoober 2015 on valla üldplaneering uuendamisel.

Tänavavalgustus on rajatud Kanepi alevikus ja Põlgaste külas ja Soodoma küla keskses.

Vallas on koostamisel Kanepi aleviku soojamajanduse arengukava. Kavas on ehitada tsentraalne hakkepuidul katlamaja gümnaasiumi territooriumile, mis hakkaks soojaga varustama kooli, lasteaeda, vallamaja ja korteriühistute soovil ka korrusmaju. Valla soojavarustus on hetkel lahendatud lokaalküttega.

Ühisveevärgi ja –kanalisatsiooni arengu ülevaade põhineb kehtival 2014. aastal koostatud Kanepi valla ühisveevärgi ja –kanalisatsiooni (ÜVK) arendamise kaval aastateks 2014-2026. Kanepi aleviku ja Põlgaste küla vee- ja kanalisatsioonitorustikud on rekonstrueeritud pärast 2010. aastal koostatud ÜVK arengukava kinnitamist.

Kanepi valla veevarustuseks kasutatakse valdavalt kvaternaari ja kesk-devoni põhjaveekompleksi, teised kompleksid on liiga suure lasumussügavusega ning vees on liiga kõrge mineraalainete sisaldus. Kvaternaari veekompleks (Q) toitub peamiselt sademeteveest, suurvee ajal ka pinnaveest. Kvaternaari veekompleks hõlmab setteid, mis sisaldavad enamasti surveta vett. Kohaliku survega vett leidub vaid paiguti jõgede orgudes ja kõrgendike nõlvadel piiratud levikuga savikihtide all. Vesi allub kergesti igasugusele reostumisele. Kesk-devoni veekompleks (D2) on kogu Lõuna-Eesti piirkonna tähtsaim veevarustusallikas. Veekompleks paljandub vaid kohati sügavamates jõeorgudes, mujalt

katavad teda kvaternaarisetted, mille paksus muutub valdavalt vahemikus 5–80 m. Keemiliselt koostiselt on vesi  $\text{HCO}_3 - \text{Ca} - \text{Mg}$  või  $\text{HCO}_3 - \text{Mg} - \text{Ca}$  tüüpi. Probleemiks on Fe kõrge üldsisaldus, kuni 7 mg/l, mineraalainete sisaldus ulatub kuni 0,6 g/l.

Keskonnaregistri andmetel on Kanepi vallas 55 puurkaevu.

Ühisveevärgiga on vallas varustatud Kanepi alevik, Põlgaste, Soodoma, Magari, Kaagvere, Hurmi ja Erastvere.

Hurmi ja Magari külades puudub ühiskanalisatsioonisüsteem. Külades kasutatakse heitvee pinnasesse immutamist ja kogumiskaeve. Kanepi vallas puuduvad võimalused reovee pürgimiseks.

Kanepi valla jäätmejaam asub Põlgaste külas AS Mahta Kütus tankla juures, kus võetakse vastu vanapaberit ja pappi, pakendijäätmeid, mööblit, lehtklaasi, rehve, elektri- ja elektroonikajäätmeid, ehitusjäätmeid ja ohtlikke jäätmeid. Samuti võetakse vastu asbestsemendist katuseplaate (eterniit). Asbesti sisaldavaid purustatud materjale jäätmejaamas vastu ei võeta, samuti ei võeta vastu ehituskive ja betooni. Jäätmejaama teenindab AS Epler ja Lorenz .

### 1.4.4 KURITEOD JA ÕNNETUSED

Kanepi valda teenindab Põlva politseiprefektuur, valla konstaabel vastutab ka Valgjärve, Kõlleste, Mooste, Ahja ja Vastse-Kuuste valla eest. Vallamajas toimub kodanike vastuvõtt iga kuu esimesel ja kolmandal esmaspäeval.

Kanepi valla vabatahtlik päästekomando asub Põlgaste külas. Selle liikmeid on 13, nende kasutusse kuulub tulekustutusauto. Lähimad riiklikud komandod asuvad Põlva ja Otepää linnas. Vabatahtlikud komandod asuvad Kõlleste vallas Krootusel ja Valgjärve vallas Savernas.

**Tabel 24.** Inimkannatustega liiklusõnnetused (allikas: Tervise Arengu Instituut)

	2005	2006	2007	2008	2009	2010	2011	2012	2013	2014
<b>Liiklusõnnetustes vigastatute arv</b>	6	12	9	7	13	6	1	3	6	1
<b>Liiklusõnnetustes hukkunute arv</b>	0	0	1	0	0	0	0	0	2	0

Perioodil 2010-2015 on Kanepi vallas oluliselt langenud alaealiste poolt toimepandud väärtegude arv. Kui 2010. aastal oli väärtegude koguarvuks 74, siis 2015. aasta oktoobri alguse seisuga on registreeritud ainult 10 väärtegu. Alaealiste puhul on oluliselt langenud alkoholiseaduse ja karistusseadustiku rikkumisest tulenevad väärteod.

**Tabel 25.** Õigusrikkumised Kanepi vallas aastatel 2010-2015 (allikas: Politsei- ja Piirivalveamet)

Õigusrikkumise liik	Arv aastas					
	2010	2011	2012	2013	2014	2015
<b>Kuriteod</b>						
vargusi	30	23	21	12	17	12
omavolilisi sissetungimisi	5	4	1	1	0	1
joobes sõidukijuhte	16	13	7	12	4	10
kehalist väärkohtlemist	19	12	14	23	9	7
kelmusi	2	1	0	2	2	0
<b>Väärteod</b>						
alkoholiseaduse rikkumisi	39	21	10	5	2	5
karistusseadustiku rikkumisi	2	19	15	7	6	4
liikluskindlustuse seaduse rikkumisi	0	0	0	0	1	3
liiklusseaduse rikkumisi	223	241	206	180	212	210
tubakaseaduse rikkujaid	6	4	0	0	2	0
<b>Alaealiste õigusrikkumisi</b>						
kuritegusid	5	2	2	9	0	1
väärtegusid	74	41	16	10	8	10

Päästeameti andmetel toimus 2014. aastal Põlva maakonnas kokku 473 päästesündmust ning Kanepis 36. Mõlemal juhul on päästesündmuste arv langenud võrreldes 2013. aastaga.

**Tabel 26.** Õnnetusjuhtumite arv Kanepi vallas ja Põlvamaal 2013-2014 (allikas: Päästeamet)

Õnnetusjuhtum	2013	2014	2013	2014
	Kanepi vald		Põlvamaa	
Tulekahjudes hukkunud, arv	0	0	4	0
Tulekahjudes vigastatud, arv	2	0	4	4
Tulekahjudest päästetud, arv	2	0	25	3
Veeõnnetustes uppunud, arv	0	0	1	3
..siseveekogudes, piiriveekogudes ja kalda lähedasel merealal uppunute arv	0	0	1	3
Päästesündmuste arv kokku	46	36	477	453
Tulekahjude üldarv kokku	16	11	115	119
..tulekahjude arv hoonetes	9	5	48	30
....eluhooned	6	4	25	14
....muud hooned	3	1	23	16
..metsa- ja maastikutulekahjud	1	4	24	53
....metsatulekahjud	0	1	2	3
....maastikutulekahjud (kulutulekahjud)	1	3	22	50
..prügi, lõke, grill	1	1	15	27
..mootorsõidukid, transpordivahendid	2	0	12	3
..muud tulekahjud	3	1	16	6

Alates 2010. aastast on Kanepi vallas olemas kriisikomisjon, mille eesmärgiks on kriisireguleerimisalase tegevuse korraldamine Kanepi valla territooriumil. Seisuga 01. oktoober 2015 kuuluvad kriisikomisjoni koosseisu vallavanem Mikk Järv, maa- ja keskkonnanõunik Aare Plato, majandusnõunik Ülar Kõrge, vallasekretär Katrin Slungin ja sotsiaalnõunik Tiia Urm.

**Tabel 27.** Alaealiste komisjonis arutatud juhtumite arv (allikas: Kanepi Vallavalitsus)

	2010	2011	2012	2013	2014	2015
Laste arv	4	4	5	2	1	1

## 1.5 ALKOHOLI MÜÜVAD KAUPLUSED

Kanepi vallas eraldi alkoholipoliitikat välja töötatud ei ole. Alkoholsete jookidega kauplemiseks registreeringute väljastamisel lähtutakse alkoholiseadusest, kaubandustegevuse seadusest ja majandustegevuse registri seadusest.

Kuna omavalitsusel ei ole välja töötatud eraldi alkoholipoliitikat, siis alkoholi müüvate asutuste arvu kohta ei ole eraldi statistikat peetud.

## 1.6 TERVISLIK ELUVIIS

Seisuga oktoober 2015 tegutseb Kanepi vallas tervisekomisjon koosseisus Vaike Meesak, Urmas Kivirand, Tiia Urm, Kristel Kuslap, Helju Küppar ja Merike Luts.

Tervisenõukogu korraldab valla elanike tervise edendamisele suunatud tegevusi, viib läbi terviseedenduse projekte ja üritusi ning osaleb riiklikes terviseprogrammides koostöös Põlva Maavalitsusega.

Tervisealase info edastamisega tegelevad Kanepis veel perearstid ning korraldatakse erinevaid terviseetmalisi seminare.

Põlva maakonna terviseprofiili 2014 ja tegevuskava 2013-2016 järgi (**allikas:** Põlva Maavalitsus):

- aastatel 2004-2012 hindas Põlvamaa täiskasvanud elanikkond oma tervist heaks või väga heaks 30-35,9%, mis on oluliselt madalam vabariigi keskmisest;
- halvaks või väga halvaks hindas oma tervist vabariigi keskmisest ca kaks korda rohkem Põlvamaa elanikke;
- Põlvamaa rahva tervis on Eesti keskmisest tunduvalt halvem – 56,8% elanikel on suurel või mõningal määral tervisest tingitud igapäevategevuste piiratus;
- peamised rahva tervisekaotuse põhjustajad on südame-veresoonkonna haigused, vigastused ja kasvaja;
- suremus vereringeelundite haigustesse Põlva maakonnas on kõrgem Eesti keskmisest;
- naiste suremus SVH-sse on suurem kui meestel;
- meeste haigestumus pahaloomulistesse kasvajatesse on suurem kui naiste seas ja ning ka meeste suremus vähki on tunduvalt kõrgem kui naistel;
- suremus välispõhjustesse (õnnetusjuhtumid, mürgitused, traumad) on Põlva maakonnas Eesti keskmisest kõrgem. Meeste suremus välispõhjustesse on ca kolm korda suurem;
- Põlvamaa täiskasvanud elanikkonna hinnang tervisele hea või väga hea osas püsib perioodil 2004-2012.aastal 30-35,9% vahel ning on oluliselt madalam vabariigi keskmisest. Halvaks või väga halvaks hindab oma tervist vabariigi keskmisest ca kaks korda rohkem Põlvamaa elanikke;
- Paikkonna tervisemõjurite uuring (PTU) andmetel viimase 30 päeva jooksul käis jala või sõitis rattaga vähemalt 30 minutit mitu korda nädalas 53,3% elanikest. Põlvamaa elanikud harrastavad tervisesporti Eesti keskmisest vähem;
- Põlvamaa elanikest 66,7% ei söö puu- ja köögivilju üldse või sööb harva;
- 2011. aastal oli Põlva maakonna elanikest ülekaalulisi ja rasvunuid 50,8%, nendest naisi 59% ja mehi 41%;
- Eestis tarvitab keskmiselt alkoholi vähemalt kord nädalas kuni viiendik üle 15-aastastest elanikest, Põlvamaal ca 32%. Viimase 30 päeva jooksul tarvitas alkoholi 75,4% Põlvamaa elanikest;
- igapäevaselt suitsetab 22,6% ja aeg-ajalt 4,3% Põlvamaa elanikest. Eesti keskmisega võrreldes on Põlvamaa suitsetajate hulgas enim neid, kes alustasid suitsetamisega enne 18. eluaastat.

## 1.7 TERVISETEENUSED



### **1.7.1 TERVISHOIUTEENUSED**

Esmatasandi arstiabi on kättesaadav Kanepi perearstipraksise kaudu ja soovijail on võimalus kasutada perearsti teenuseid Põlvas, Tartus, Lahedal, Võrus ja mujal.

Kanepi valla perearsti Vaike Meesaku nimistus on oktoober 2015 seisuga 2037 patsienti, kellest 143 ei oma ravikindlustust. 2014. aastal külastati Kanepi perearsti 5329 korral ja koduviisi teostati kokku 296.

Erialaarsti, kiirabi-, taastusravi- ja pikaarviteenuste kasutamise võimalus on Põlvas, Võrus ja Tartus.

Kohalik apteek asub Kanepi alevikus.

Kanepi alevikus asub Kanepi päevakeskus, Põlgastes pansionaat ning Erastveres AS Hoolekandeteenused poolt majandatav Erastvere Kodu, mille hoolealustest moodustavad kõige suurema grupi diagnostilised kategooriad nagu skisofreenia, skisotüüpsed ja luululised häired. Väiksema grupi moodustavad vaimne alaareng ja psüühikahäired.

### **1.7.2 OLULISEMAD TERVISEENNETUSPROJEKTID**

Kanepi vallas korraldab terviseennetusprojektide läbiviimist tervisekomisjon.

Kanepi valla poolt on viimastel aastatel korraldatud erinevaid spordiüritustesarjasid.

Aprillis 2015 korraldati Kanepi vallas tervisekuu, mille raames toimus doonoripäev, meeste tervise teemaline seminar ning mitmed liikumisüritused.

12 aastat on Kanepi vallas tegutsemas Kanepi terviseklubi, mis korraldab igal nädalal kepikõnniõhtuid.

Lisaks toimus 2015. aasta aprillis Kanepis Tervise Arengu Instituudi poolt korraldatud koolitus „Hea elukeskkond – kelle valikute küsimus“, mille keskseks teemaks oli, kuidas kujundada kohalikul tasandil erinevate valdkondade koostöö tulemusena elukeskkond, mis toetab inimeste heaolu ja tervist, suurendades seeläbi paikkonna atraktiivsust ja elanike elukvaliteeti.

## **1.8 KÜSITLUS**

Kanepi valla terviseprofiili koostamise käigus korraldati tööelisele elanikkonnale küsitlus, mille eesmärgiks oli välja selgitada elanike üldine rahulolu eluga Kanepi vallas, kaardistada kõige probleemsemad valdkonnad ja koguda vallakodanike ideid ning ettepanekuid, millega vallavalitsusel tuleks arvestada. Samuti oli küsitluse eesmärgiks ülevaate saamine valla elanike üldisest tervise seisundist ja tervisekäitumisest.

Kokku vastas küsitlusele 68 Kanepi valla elanikku, kellest 20 olid mehed ja 48 naised. Keskmine vastaja vanus oli 47,2 eluaastat.

Täpsem ülevaade küsitlusest on leitav terviseprofiili lisast.

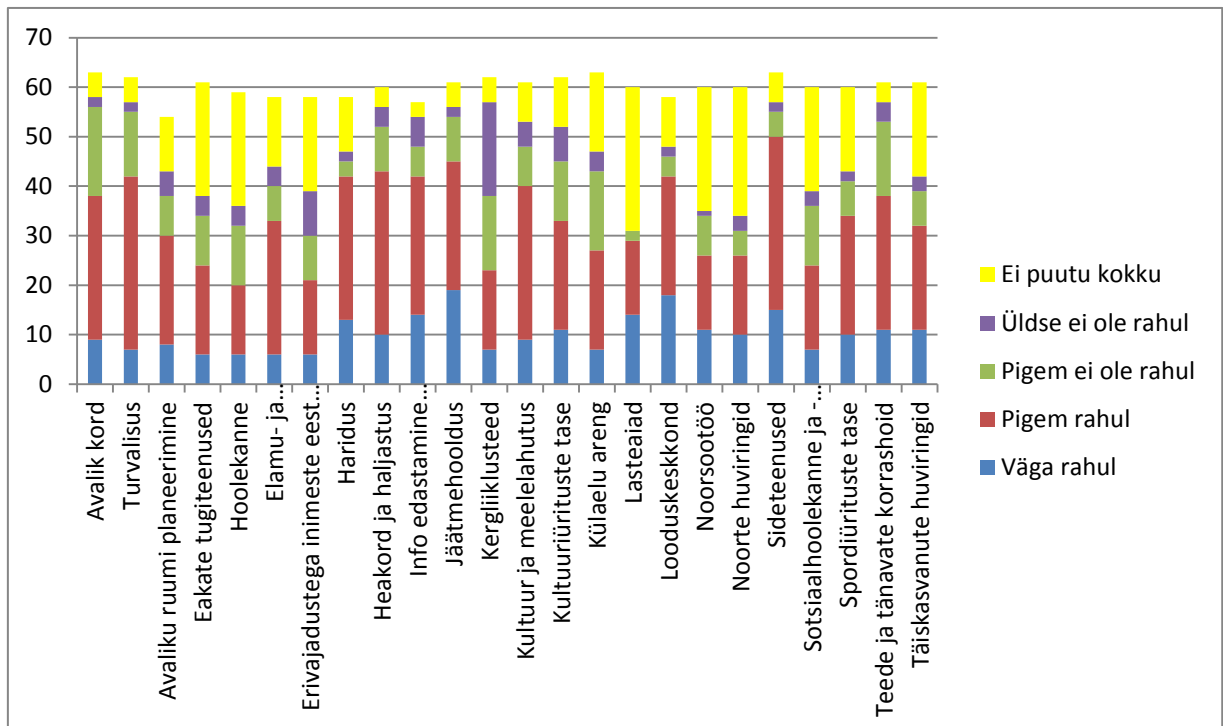
Olulisemad tulemused:

- 65,7% vastajatest on pigem rahul Kanepi valla elukeskkonnaga;
- oma tervise hetkeolukorda peab väga heaks või heaks 30 vastajat;

- viimase 12 kuu jooksul on tervislikel põhjustel suurendanud oma kehalist aktiivsust 30 vastajat ning 41 vastajat on hakanud rohkem sööma köögivilju;
- oma tervise suurimaks riskiteguriks peavad vastajad vähest füüsilist aktiivsust, millele järgneb ebaterve toitumine ja suitsetamine;
- oma füüsilist vormi hindab väga heaks, heaks või rahuldavaks 59 vastajat;
- igapäevaselt tegeleb füüsilist pingutust nõudva tegevusega 25 vastajat;
- viimase 12 kuu jooksul on kõige populaarsemaks talviseks sportlikuks tegevuseks olnud vastajate seas tervisekõndimine, seejärel suusatamine ning tantsimine;
- viimase 12 kuu jooksul on kõige populaarsemaks suviseks sportlikuks tegevuseks olnud vastajate seas tervisekõndimine, seejärel jalgrattasõit ja ujumine;
- 56,7% vastajatel on pikaajaline haigus või terviseprobleem;
- viimase 30 päeva jooksul on stressis olnud 56 vastajat, kuid enamasti mitte rohkem kui inimesed tavaliselt on;
- peamiseks vastajate stressiallikaks on töö ja elukeskkond, samuti peresuhted;
- 80,9% vastanutest on rahul või pigem rahul arstiabi kättesaadavusega Kanepi vallas ning 84,8% vastanutest on viimase 12 kuu jooksul külastanud perearsti;
- 86,6% vastajate arvates on perearsti teenus Kanepi vallas kättesaadav;
- 69,1% vastanutest on viimase 12 kuu jooksul esinenud probleeme hammastega ja 72,1% on käinud 12 kuu jooksul ka hambaarsti juures;
- 75,6% vastanute arvates toimub Kanepi vallas piisavalt spordiüritusi.

Vastajate arvates peaks Kanepi Vallavalitsus senisest rohkem tegelema kultuuri- ja spordielu ning muude vaba aja veetmise võimaluste edendamisega, ettevõtluse arengu soodustamisega ning teede remontimise ja korrastamisega.

Joonis 17. Rahulolu erinevate Kanepi valla teenuste/valdkondadega



Küsitlusele vastanute arvates võiks Kanepi vallas luua võimalusi järgmiste alade harrastamiseks:

- joogavõimlemine;

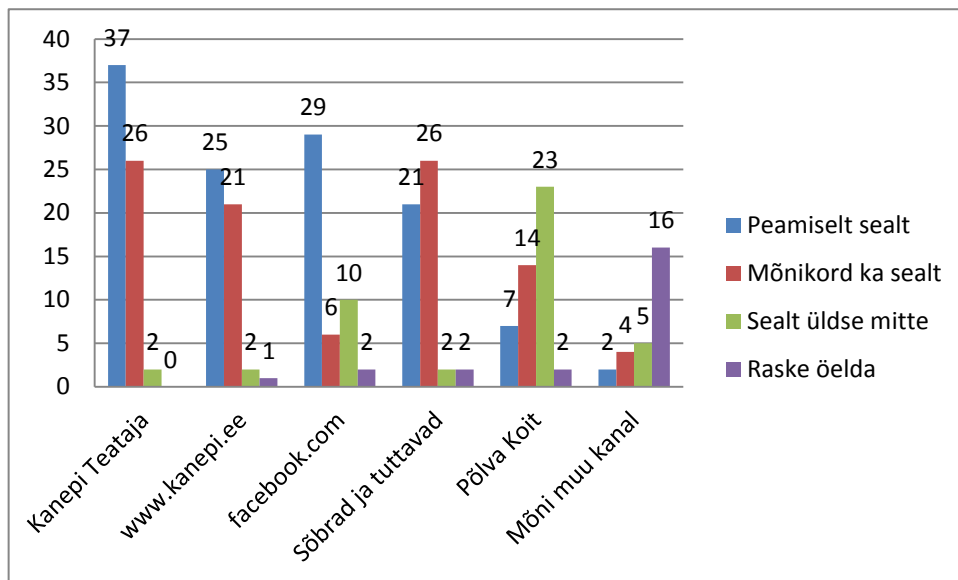
- rullisutamine;
- rühmatreeningud (bodybump, zumba jne);
- aastaringne ujumine;
- jõusaal;
- tennis.

Samuti märgiti ära, et soovitakse võimalusel bussitranspordi korraldamist lähimasse ujulasse.

63,1% vastanutest sooviks, et Kanepi perearstikeskuses pakutaks füsioterapeudi vastuvõtte, 20% sooviks psühholoogi vastuvõtte. Samuti on vastajate poolt kirja pandud, et kohapeal võiks toimuda silmaarsti, südamearsti ja kirurgi vastuvõtt ning pakutaks manuaal-teraapia ja kiropraktiku teenuseid.

18,8% vastanute arvates on Kanepi vallas turvaline elada ning 55,1% vastanutest arvas, et pigem on Kanepi vallas turvaline elada. Vastajad panid ka kirja, et politsei peaks valla külades rohkem patrullima, sagenenud on vargused ning mõned endised vangidest vallakodanikud on põhjustanud probleeme.

**Joonis 18.** Millistest infokanalitest saadakse infot Kanepi vallas toimuva kohta



Kanepi valla terviseprofiilile vastanud soovivad, et toimuks infopäevi järgmistel teemadel:

- vaimne tervis;
- toitumine;
- ravivõimlemine;
- stress ja läbipõlemine;
- eakate terviseteadad;
- meeste tervis;
- tulekustutamine.

Küsitlusele vastanud märkisid, et lisaks senistele spordiüritustele võiks toimuda veel laste ja lapsevanemate ühised spordiüritused, küladevahelised üritused, erineva pikkuse jooksu- ja rattamaratonid, loodusmatkad, tennisitreeningud, talvine kalapüük, suusavõistlused, rattamatkad, uisumaraton Jõksi järvel, rammumeeste üritus jne.

51,8% vastanute arvates ei ole Kanepi vallas piisavalt spordirajatisi. Ettepanekud on järgmised: välijõusaal, korralik kergliiklustee nii jooksjatele kui ratturitele, disc-golfi rada, siseujula, valgustatud suusarada, jõusaal, skatepark, ujumiskoht Erastvere järve ääres, Põlgaste staadioni taastamine

## TEGEVUSKAVA 2015-2019

Kanepi valla terviseprofiili tegevuskavas aastateks 2015-2019 on välja toodud olulisemad probleemid ja kitsaskohad. Samuti eesmärgid ning tegevused eesmärkide täitmiseks.

Kanepi valla terviseprofiil on paljuski seotud valla üldise arengukavaga, mistõttu on eraldi välja toodud ka nimetatud arengudokumendis olevad investeeringud ja tegevused.

Alljärgnevas tegevuskavas ei ole välja toodud maksumusi, kuna need võivad aastate jooksul oluliselt muutuda. Samuti ei ole tegevuskavas eraldi määratletud konkreetset ajahetke tegevuste ja investeeringute elluviimiseks – nende kõikide asjadega tuleb järgmise nelja aasta jooksul tegeleda ning probleemi lahendamisel või tegevuse elluviimisel on võimalik see iga-aastase terviseprofiili uuendamise käigus ka dokumendist vajadusel eemaldada.

Kirjapandud tegevused ja investeeringud on paljuski teostatavad Kanepi Vallavalitsuse ametnike igapäevase tegevuse käigus ning nende rahastamine toimub nii vallaelarvelistest- kui ka projektide ja programmide kaudu.

### 2.1 OLULISEMAD PROBLEEMID JA KITSASKOHAD

Kanepi valla terviseprofiil on arengudokument, mille eesmärgiks on kaardistada vallaelanike tervislikku seisundit, seda mõjutavaid tegureid ning pakkuda välja lahendusi probleemide ja kitsaskohtade lahendamiseks.

Terviseprofiili alusel on kokkuvõttes võimalik suurendada kohalike elanike heaolu, tõsta nende elukvaliteeti ning juhtida tähelepanu inimeste tervisliku seisundi ja omavalitsuse tegevuste vahel.

Kanepi valla terviseprofiili koostamisel esilekerkinud olulisemad probleemid ja kitsaskohad on järgmised:

- Statistikaameti prognoosi põhjal kuulub Kanepi vald ääremaastumise riskiga omavalitsute hulka, kus tunduvalt väiksearvulisem on 25-39-aastaste elanike hulk, kuid sellest vanusrühmast nooremaid on reeglina enam;
- omavalitsuse negatiivne rändesaldo;
- elanike arvu langus, negatiivne loomuliku iibe kordaja;
- töökohtade vähesus, mis sunnib inimesi lahkuma Kanepist kas muudesse Eesti piirkondadesse või välismaale – ettevõtted on enamasti seotud traditsiooniliste valdkondadega (puit, teenindus, ehitus, kaubandus);
- laste ja noorte arvu langus omavalitsuses ;
- vanemaealiste meeste suremus ja rahvastikupüramiidi „ebaproportsionaalsus“ naissoost elanike poole;
- Kanepi vallas siseneb tööturule vähem inimesi kui sealt vanuse tõttu eemaldub;
- Kanepi valla elanike suremus vereringeelundite ja pahaloomulistesse kasvajatesse on tõusujooneserinevate haiguste põdejate suur hulk (suhkruhaigus, vererõhuhaigus, maohaigused)
- töötute arvu järk-järguline kasv 2015. aasta jooksul - töötus suurendab omakorda tõrjutust ja vähendab majanduslikku toimetulekut. Tekkinud on nn heitunud inimeste grupp – inimesed, kes on saanud negatiivse kogemuse töö otsingutel, mistõttu ei julgeta enam olla aktiivsed tööturul osalemiseks;
- ülalpeetavate arvu järk-järguline kasv omavalitsuses;

- õpilaste arvu oluline langus Kanepi Gümnaasiumis aastatel 2010-2015;
- Kanepi vallas pole teostatud uuringuid laste subjektiivsete hinnangute kohta oma tervisele ja teadmiste kohta terviseedenduse vallas;
- vanemate teadlikkuse tõstmine lastega seonduvalt (näiteks laste vaimne tervis)
- teede ja tänavate olukord;
- väheste terviseteenuste pakkumine kohapeal;
- spordirajatiste vähesus Kanepi vallas;
- puuduvad täpsemad uuringud Kanepi valla elanike liikumis- ja toitumisharjumustest, terviseprofiili koostamiseks läbiviidud küsitlus ei anna täit ülevaadet;
- alkoholi tarbimise populaarsus noorte ja täiskasvanute seas;
- elanike vähesed esmaabialased teadmised.

## 2.2 SEOTUS KANEPI VALLA ARENGUKAVAGA

Kanepi vallal on koostatud arengukava aastateks 2007-2018 ja tegevuskava aastateks 2016-2019.

### 2.2.1 TEGEVUSED 2015-2019

Kanepi valla kehtivates arengu- ja tegevuskavades on välja toodud enamik käesoleva terviseprofiiliga seotud tegevusi:

- Kanepi valla heakorra ja kujunduse põhimõtete väljatöötamine ja järgimine;
- üldkasutatavate kohtade ja vaatamisväärsuste korrastamine;
- Jõksi järve ranna ja laululava korrastus;
- jäätmealase informatsiooni levitamine ja kättesaadavuse tagamine;
- korraldatud jäätmemajanduse organiseerimine;
- kalmistute üldine korrastamine;
- valla teede remont ja hooldus;
- liiklusmärkide paigaldamine (vajadusel);
- elanikkonna teavitamine transpordi olemasolevatest võimalustest;
- valla ühistranspordi kitsaskohtade kaardistamine ja lahendamine (vajadusel);
- koolibussiringide nõudlusjärgne korraldamine ja toetamine;
- uute ettevõtete tekke toetamine;
- Ettevõtjate nõustamise, koolituse ja rahastamise korraldamine;
- kohalike toodete propageerimine ja ühisturundusele kaasaaitamine;
- tehnilis-tehnoloogilise pädevuse õpetamiseks võimaluste loomine Kanepi Gümnaasiumis;
- koolituse korraldamine hoolekogudele;
- huviringide ja -võimaluste tutvustamine avalikkusele;
- laste huvihariduse õppimise toetamine;
- uute klubide ja huviringide tekkimine ja nende toetamine;
- koostöö arendamine huvigruppide vahel (kolmas sektor, avalik sektor, noored, piiriülene koostöö);
- täiendõpped inimeste enesehinnangu tõstmiseks;
- ümberõpped töötutele;
- täiskasvanute koolitusvõimaluste loomine koolide ja külakeskuste ruumide baasil;
- elanikkonna toetatud suunamine erinevatele täiend- ja ümberõppe koolitustele;
- piirkonna ringide, klubide, seltside, MTÜ- de omavahelise koostöö edendamine;
- omakultuuri ja piirkondlike traditsiooniliste ürituste korraldamine (küla – ja tähtpäevad, laadad, jms);
- valla spordivaldkonna ümarlaua töö korraldamine ja arendamine;

- spordiürituste korraldamine ja läbiviimine, sporditöö arendamine;
- noorte huvide ja hetkeolukorra analüüs ja uuringute läbiviimine;
- suviste noorte töö- ja puhkelaagrite korraldamine;
- noorte ja noorsootöötajate tunnustamine;
- noorsootöö arengukava koostamine, täiendamine;
- noorsoole suunatud programmide propageerimine ja aktiivne osalemine;
- noortekeskuse tegevuse korraldamine, arendamine ja laiendamine;
- noortekeskuse uute klubide ja avatud huvialaringide käivitamine, arendamine ja toetamine;
- noorsootöö koostöö ja piiriüleste projektide käivitamine ja läbiviimine;
- infopäevade korraldamine tervislike eluviiside propageerimiseks;
- narkoennetusprogrammide osavõtmine;
- elanikele vajalike raviteenuste toetamine vastavalt võimalustele;
- selgitustöö elanikele tervislike eluviiside olulisusest;
- patsientide suunamine osalema haigekassa terviseedendusprogrammides;
- õppe(südamenädal, doonoripäev, jne)-, ja infopäevade korraldamine, infomaterjalide jagamine erinevatele sihtgruppidele;
- uuringute läbiviimine riskirühmade (töötute) koolitusvajaduste kindlakstegemiseks;
- töötute sotsiaalse rehabilitatsiooni korra väljatöötamine ja nende tööle rakendamine;
- sotsiaaltöötajate täiendkoolitamise organiseerimine;
- erinevates tervisealastes programmides ja projektides osalemine;
- päevakeskusteenuse laiendamine;
- maakondlike ning piiriüleste koostööprojektide koostamine ja läbiviimine;
- ametnike oskuste ja teadmiste tõstmine erialastel täiendkoolitustel;
- Kanepi valla üldplaneeringu ja arengukava koostamine;
- valla kodulehekülje [www.kanepi.ee](http://www.kanepi.ee) arendamine;
- vallalehe avaldamise korraldamine, kvaliteedi tõstmine;
- kolmanda sektori ümarlaua tegevuse korraldamine ja arendamine;
- piirkondlike arengukavade täiendamine ja koostamine;
- mittetulundusühingute, klubide, seltside tegevuse toetamine ja kaasamine valla arengu edendamisse.

## 2.2.2 INVESTEERINGUD 2016-2019

Kanepi Vallavalitsuse poolt on järgmiseks neljaks aastaks planeeritud järgmised investeeringud:

- Kanepi aleviku jäätmejaama ehitus;
- Kanepi aleviku vallaasutuste üleviiminetaastuvküttele, hakkepuidu katlamaja ja termotrasside ehitus;
- Kergliiklusteede võrgustiku laiendamine, tiheasustatud alade ja naabervalla keskuste ühendamine;
- Põlgaste asula vahelise kergliiklustee ja valgustuse rajamine;
- Kanepi aleviku Hurmi, Kooli, Niidu, Paju, Turu, Turu põik tänavate vee- ja kanalisatsioonitorustike rekonstrueerimine, biopuhasti ümberehitamine;
- Hurmi küla vee ringtoite rekonstrueerimine;
- Soodoma küla ühisvee ja -kanalistsiooni rekonstrueerimine;
- Põlgaste küla biopuhasti ehitus;
- Põlgaste reservkaev-pumpla rajamine;
- Kanepi Gümnaasiumi ruumide renoveerimine ;
- Kanepi Gümnaasiumi kodunduse ja tehnoloogia klassi loomine;
- Kanepi Lasteaia kütte- ja veetorustike rekonstrueerimine;

- Kanepi Lasteaia katuse rekonstrueerimine;
- lasteaedade ja avalike mänguväljakute korrastamine ja parendamine
- külakeskuste rajamine ja arendamine vastavalt piirkondade arengukavadele
- multifunktsionaalsete teeninduskeskuste rajamine ja arendamine vastavalt piirkondade arengukavadele
- tiheasustatud alade ja naabervalla keskuste ühendamine;
- avalike mänguväljakute rajamine ja arendamine;
- Põlgaste kultuurimaja saali ja laululava elektrivarustuse ja valgustuse rekonstrueerimine;
- Kanepi seltsimaja küttesüsteemi rekonstrueerimine;
- Kanepi seltsimaja saali pöranda renoveerimine;
- Kanepi seltsimaja parkla väljaehitamine;
- Põlgaste Keskuse küttesüsteemi üleviimine maaküttele ja päikeseküttele;
- Kanepi Gümnaasiumi jõusaali sisustuse kaasajastamine;
- sotsiaaleluruumides elamistingimuste parandamine;
- Põlgaste pansionaadi puhke- ja pesukuivatusala väljaarendamine;
- Põlgaste pansionaadi kaasajastamine, sisustamine;
- turvakaamerate kaasajastamine ja lisamine.